

PATVIRTINTA  
Vilniaus lopšelio-darželio  
„Švelnukas“  
Direktoriaus 2021 spalio 18 d.  
įsakymu Nr.V-2021.51/a

**VILNIAUS LOPŠELIO-DARŽELIO „ŠVELNUKAS“  
EKSTREMALIŲJŲ SITUACIJŲ VALDYMO PLANAS**

**Vilnius, 2019**

## TURINYS

PLANO DERINIMO LAPAS.....	4
PLANO KOPIJŲ (PLANO IŠRAŠŲ) SKIRSTYMO LAPAS.....	4
PLANO KOREGAVIMO (TIKSLINIMO) LAPAS.....	5
BENDROSIOS NUOSTATOS.....	7
Plano tikslas .....	7
Ištaigos apibūdinimas.....	7
Plane vartojamos sąvokos ir santrumpos .....	8
1. GRESIANČIOS EKSTREMALIOSIOS SITUACIJOS.....	9
2. PERSPĖJIMO APIE GRESIANTĮ AR SUSIDARIUSĮ ĮVYKĮ .....	10
3. INFORMACIJOS APIE ĮVYKĮ GAVIMO IR PERDAVIMO TVARKA .....	10
4. DARBUOTOJŲ IR LANKYTOJŲ APSAUGOS GRESIANT AR SUSIDARIUS ĮVYKIUI .....	10
4.1. Darbuotojų ir lankytojų evakavimo organizavimas .....	10
4.2. Darbuotojų ir lankytojų aprūpinimo asmeninės apsaugos priemonėmis organizavimas ....	12
4.3. Pirmosios pagalbos organizavimas .....	12
4.4. Kolektyvinės apsaugos statinio panaudojimo galimybės.....	12
5. EKSTREMALIŲJŲ SITUACIJŲ VALDYMO PLANE NURODYTŲ UŽDUOČIŲ VYKDYMO ORGANIZAVIMAS .....	12
5.1. Užduotys numatytos įstaigai Savivaldybės ekstremaliųjų situacijų valdymo plane.....	12
5.2. Veiksmai gavus savivaldybės administracijos direktoriaus reikalavimą dėl užduočių vykdymo.....	12
5.3. Kolektyvinės apsaugos statinio pritaikymo gyventojų apsaugai organizavimas.....	12
5.4. Kolektyvinės apsaugos statinio pritaikymo darbuotojų apsaugai organizavimas.....	12
6. VEIKLOS TĖSTINUMO UŽTIKRINIMAS.....	12
PRIEDAI.....	15
1	
PRIEDAS .....	
VILNIAUS LOPŠELIO-DARŽELIO „ŠVELNUKAS“ GALIMŲ PAVOJŲ IR EKSTREMALIŲJŲ SITUACIJŲ RIZIKOS ANALIZĖ.....	15
2	
PRIEDAS.....	
CIVILINĖS SAUGOS SISTEMOS PAJĖGŲ KONTAKTINIAI DUOMENYS.....	27
3	
PRIEDAS.....	
MATERIALINIŲ IŠTEKLIŲ ŽINYNAS.....	30
4	
PRIEDAS.....	

PERSPĖJIMO APIE ĮVYKĮ SCHEMA.....	32
5 PRIEDAS.....	
KEITIMOSI INFORMACIJA APIE ĮVYKĮ SCHEMA.....	34
6 PRIEDAS.....	
DARBUOTOJŲ KONTAKTINĖ INFORMACIJA.....	35
7 PRIEDAS.....	
TERITORIJOS IR (AR) PASTATO PLANAS.....	36
8 PRIEDAS.....	
DARBUOTOJŲ IR LANKYTOJŲ EVAKAVIMO SCHEMA.....	39
9 PRIEDAS.....	
INFORMACIJA APIE EVAKUOTUS DARBUOTOJUS IR/AR LANKYTOJUS.....	49

## PLANO DERINIMO LAPAS

Eil. nr.	Derinanti institucija	Data	Atsakingo asmens pareigos, vardas, pavardė, parašas

## PLANO KOPIJŲ (PLANO IŠRAŠŲ) SKIRSTYMO LAPAS

Suderintos plano kopijos (plano išrašai), kurios pateiktos visoms suinteresuotoms institucijoms.

Eil. nr.	Kam pateiktos plano kopijos (plano išrašai), pateikimo būdas	Data	Atsakingos asmens pareigos, vardas, pavardė, parašas
Plano kopijos:			
1.			

## PLANO KOREGAVIMO (TIKSLINIMO) LAPAS

Planas tikslinamas ne rečiau kaip vieną kartą per trejus metus, jeigu iki tol nebuvo atliktas objekto reorganizavimas arba neatsirado kitų veiksmų, dėl kurių įtakos nukentėtų plano veiksmingumas.

Eil. nr.	Žyma	Data	Atsakingo asmens pareigos, vardas, pavardė, parašas

## BENDROSIOS NUOSTATOS

### Plano tikslas

Ekstremaliųjų situacijų valdymo planas (toliau – Planas) nustato materialinių ir žmogiškųjų išteklių sutelkimą ir valdymą gresiant ar susidarius ekstremaliajai situacijai lopšelyje-darželyje „Švelnukas“. Planas – dokumentas, kuriuo vadovaujasi įstaigos direktorius ir įstaigos darbuotojai, kuriems plane gresiant ar susidarius ekstremaliosioms situacijoms yra numatytos funkcijos.

**Plano tikslas** – padėti įstaigos vadovui organizuoti ir koordinuoti darbuotojų ir lankytojų veiksmus įvykio metu, įvykio likvidavimą ir jo padarinių šalinimą ir įgyvendinti kitas dėl įvykio būtinas funkcijas, nustatytas Lietuvos Respublikos civilinės saugos įstatyme.

### Įstaigos apibūdinimas

Objekto pavadinimas – **Vilniaus lopšelis-darželis „Švelnukas“**

**Objekto adresas** – Giedraičių g. 60, Vilnius

**Objekto kodas** – 190019656

**Objekto kontaktai** – tel. (8 5) 276 6342; el.p. [rastine@svelnukas.vilnius.lm.lt](mailto:rastine@svelnukas.vilnius.lm.lt)

Atsakingų už objektą darbuotojų kontaktai pateikiami *6 priede*.

**Objekto pavaldumas** – Vilniaus miesto savivaldybė

**Objekto vadovas** – direktorė Danutė Stankevičienė.

**Objekto darbuotojas, atsakingas už civilinę saugą:** direktorės pavaduotoja ūkio reikalams Laura Paulauskienė.

**Objekto veiklos sritis** – švietimas.

**Objekto veiklos rūšis** – ikimokyklinis ugdymas (su priešmokyklinio ugdymo grupėmis).

Objektas yra bendrosios paskirties.

**Objekto struktūra** – veikia viena lopšelio 2-3 metų; viena mišri 3-7 metų, trys darželio: 3-6 metų, 4- 5 metų, 5- 6 metų grupės ir viena priešmokyklinė 6-7 metų grupė.

**Vilniaus lopšelis-darželis „Švelnukas“** yra Vilniaus savivaldybės biudžetinė, nesiekianti pelno ikimokyklinio vaikų ugdymo įstaiga, padedanti tėvams (globėjams) vykdyti vaikų ugdymo funkcijas. Ugdymo kalba – lietuvių. Ugdymo forma – dieninė.

**Objekto pastatai** – veikla vykdoma dviejų aukštų pastate. 1 aukštas – ikimokyklinio ugdymo grupės, administracijos patalpos, virtuvė, maisto sandėlis, aktų ir sporto salė, dietistės, logopedės ir psichologės kabinetai, 2 aukštas – ikimokyklinio ir priešmokyklinio ugdymo grupės.

Objektas turi priskirtą teritoriją.

**Administracijos darbuotojų darbo laikas:** dirba penkias dienas per savaitę 6.30 iki 18.30 val.

**Administracijos darbuotojų pietų pertraukos laikas** – 12.30 iki 13.00 val.

**Darbuotojų skaičius** – 37 žmonės.

**Didžiausias žmonių skaičius, galintis būti objekte vienu metu (dienos metu):** ~160 žmonių.

**Didžiausias žmonių skaičius, galintis būti objekte nakties metu:** 1 žmogus.

**Objekto apsauga:** fizinę objekto apsaugą užtikrina trys pasikeisdami dirbantys sargai, jie dirba pagal slenkantį grafiką.

Objekto teritorija aptverta tvora. Įėjimui į teritoriją yra 1 varteliai ir 1 įvažiuojami vartai, įrengta automatizuota sistema.

**Kaimyniniai pavojingi objektai:** nėra

Kolektyvinės apsaugos priemonės: objektas yra priskirtas prie kolektyvinių apsaugos statinių. Objekte esančių žmonių kolektyvinei apsaugai numatoma panaudoti aktų salės patalpas.

**Asmens apsaugos priemonės:** yra.

**Pavojingos cheminės medžiagos objekte:** nėra.

**Elektros energiją** objektui tiekia AB „Energijos skirstymo operatorius“ (Eso). Alternatyvios energijos šaltinių nėra.

**Geriamą vandenį** objektui tiekia ir nuveda lietaus bei buitines nuotekas UAB „Vilniaus vandenys“.

**Patalpų šildymui** šiluminę energiją tiekia UAB „Vilniaus šilumos tinklai“.

**Ventiliacija** – natūrali.

**Ryšiai:** pranešimas apie incidentą bus vykdomas AB „Telia Lietuva“ ar mobiliaisiais telefonais, kompiuteriniu interneto ryšio tinklu, žodžiu.

**Priešgaisrinė sauga:** pavojingų gaisro faktorių šalinimui pastate numatytos šios gaisrinės saugos priemonės: milteliniai gesintuvai, išdėstyti kiekviename aukšte.

Plane vartojamos sąvokos ir santrumpos

Plane vartojamos sąvokos apibrėžtos Lietuvos Respublikos civilinės saugos įstatyme ir kituose Lietuvos Respublikos teisės aktuose.

**Avarija** – netikėtas įvykis, sukėlęs sprogimą, gaisrą, statinių visišką ar dalinį sugriovimą, technologinio proceso nuostolingą sutrikimą, sunkų grupinį nelaimingą atsitikimą, pavojingų medžiagų išsiveržimą į aplinką, kai padaroma žala žmonėms ar aplinkai įvykio vietoje ar už jo ribų.

**Civilinė sauga** – veikla, apimanti valstybės ir savivaldybių institucijų ir įstaigų, kitų įstaigų, ūkio subjektų ir gyventojų pasirengimą ekstremaliosioms situacijoms, veiksmus joms gresiant ar susidarius, ekstremaliųjų situacijų likvidavimą ir jų padarinių šalinimą.

**Ekstremalioji situacija** – dėl ekstremaliojo įvykio susidariusi padėtis, kuri gali sukelti staigų didelį pavojų gyventojų gyvybei ar sveikatai, turtui, aplinkai arba gyventojų žūtį, sužalojimą ar padaryti kitą žalą.

**Ekstremalūs įvykis** – nustatytus kriterijus atitinkantis, pasiekęs ar viršijęs gamtinis, techninis, ekologinis ar socialinis įvykis, kuris kelia pavojų gyventojų gyvybei ar sveikatai, jų socialinėms sąlygoms, turtui ir (ar) aplinkai.

**Ekstremaliojo įvykio kriterijai** – stebėjimais ir skaičiavimais nustatyti arba tarptautinėje praktikoje naudojami fizikiniai, cheminiai, geografiniai, medicininiai, socialiniai ar kiti įvykio mastą, padarinius ar faktą apibūdinantys dydžiai arba aplinkybės (kritinės ribos), kuriuos atitinkantis, pasiekęs ar viršijęs įvykis laikomas ekstremaliuoju.

**Ekstremaliosios situacijos židiny** – vieta, kurioje įvyko įvykis ar ekstremalus įvykis, ir teritorija, apimanti didžiausio pavojaus sritį apie tų įvykių vietą, kurioje gresia įvykio ar ekstremaliojo įvykio veiksnių pavojai ten esančių gyventojų sveikatai ir (ar) gyvybei, turtui ir (ar) aplinkai.

**Ekstremaliųjų situacijų valdymo planas** – dokumentas, kuriuo reglamentuojamas materialinių ir žmogiškųjų išteklių sutelkimas ir valdymas gresiant ar susidarius ekstremaliosioms situacijoms.

**Gelbėjimo darbai** – veiksmai, kuriais įvykių, ekstremaliųjų įvykių ar ekstremaliųjų situacijų metu siekiama išgelbėti gyventojų gyvybes, sveikatą ir turtą, suteikti jiems pirmąją medicinos pagalbą ir (ar) nugabenti juos į sveikatos priežiūros įstaigas, taip pat apsaugoti aplinką.

**Gelbėjimo darbų vadovas** – civilinės saugos sistemos pajėgų valstybės tarnautojas ar darbuotojas, iki operacijų vadovo paskyrimo ekstremaliosios situacijos židinyje vadovaujantis



gelbėjimo, paieškos ir neatidėliotiniems darbams, taip pat įvykio, ekstremaliojo įvykio likvidavimo ir jų padarinių šalinimo darbams.

**Gyventojų evakavimas** – dėl gresiančios ar susidariusios ekstremaliosios situacijos organizuotas gyventojų perkėlimas iš teritorijų, kuriose pavojinga gyventi ir dirbti, į kitas teritorijas, laikinai suteikiant jiems gyvenamąsias patalpas.

**Įstaigos darbuotojai** – visi įstaigoje dirbantys asmenys (direktorius, pavaduotojai, pedagogai, IT specialistai, sekretorė, sandėlininkė, valytoja, sargai, auklėtojų padėjėjai, virėjai, kiemsargis, skalbėja ir kt.).

**Įvykis** – ekstremaliojo įvykio kriterijų neatitinkantis, nepasiekęs gamtinis, techninis, ekologinis ar socialinis įvykis, keliantis pavojų gyventojų gyvybei ar sveikatai, jų socialinėms sąlygoms, turtui ir (ar) aplinkai.

**Kita įstaiga** – socialinėje, švietimo, mokslo, kultūros, sporto, sveikatos priežiūros srityse veikiantis juridinis asmuo, kurio veiklos tikslas – tenkinti tam tikrus viešuosius interesus, išskyrus valstybės ir savivaldybių institucijas ir įstaigas.

**Kiti darbuotojai** – tie įstaigos darbuotojai, kurie neužsiima pedagogine veikla.

**Kolektyvinės apsaugos statinys** – statinys ar patalpa, kurią ekstremaliųjų situacijų ar karo metu galima pritaikyti gyventojams apsaugoti nuo atsiradusių gyvybei ar sveikatai pavojingų veiksmų.

**Laikino perkėlimo vieta** – su kita įstaiga ar organizacija iš anksto suderinta vieta ar patalpos, į kurias gali būti laikinai perkeliama įstaigos darželinukai ir juos prižiūrintys auklėtojai ar kiti darbuotojai, iki kol bus galima grįžti į savo įstaigos patalpas.

**Materialiniai ištekliai** – nekilnojamas turtas, transporto priemonės, statybinės medžiagos ir kiti ištekliai, kurie teisės aktų nustatyta tvarka gali būti panaudoti gresiančioms ar susidariusioms ekstremaliosioms situacijoms likviduoti ir jų padariniams šalinti, valstybės ir savivaldybių institucijų ir įstaigų, kitų įstaigų, ūkio subjektų veiklai palaikyti ir atkurti.

### **Santrumpos:**

Rizikos analizė – galimų pavojų ir ekstremaliųjų situacijų rizikos analizė.

## **1. GRESIANČIOS EKSTREMALIOSIOS SITUACIJOS**

1. Atlikus įstaigos rizikos analizę (Plano priedas Nr. 1), buvo nustatyti pavojai, kurių rizika įvertinta kaip labai didelė ar didelė:

1.1. pavojai, kurie sukelia didelius padarinius (poveikį) ir yra didelės tikimybės:

- gaisras,
- pastatų griuvimai,
- pavojingos užkrečiamosios ligos.

1.2. Pavojai, kurie sukelia didelius padarinius (poveikį):

- pavojingas radinys;
- šilumos energijos tiekimo sutrikimai;
- kaitra.

1.3. Pavojai, kurie yra didelės tikimybės:

- cheminių medžiagų paskleidimas;
- radioaktyviųjų medžiagų paskleidimas;
- vandens tiekimo sutrikimai;
- elektros energijos tiekimo sutrikimai.

## **2. PERSPĖJIMO APIE GRESIANTĮ AR SUSIDARIUSĮ ĮVYKĮ ORGANIZAVIMAS IR VEIKSMŲ KOORDINAVIMAS**

2. Pirmas įvykį pastebėjęs darbuotojas informuoja apie tai įstaigos direktorių.
3. Direktorius informaciją apie įvykį gauna iš pavaduotojos ūkio reikalams:
  - 3.1. kitos šalia esančios įstaigos, kurioje susidarė įvykis (priedas Nr. 4).
4. Sprendimą dėl visų darbuotojų ir lankytojų perspėjimo, gresiant ar susidarius įvykiui priima ir su perspėjimu susijusius veiksmus organizuoja įstaigos direktorius:
  - 4.1. Direktorius duoda žodinį nurodymą už civilinę saugą atsakingam asmeniui, pavaduotojai ūkio reikalams, perspėti įstaigos darbuotojus ir lankytojus apie įvykį. Darbuotojai, perspėti apie įvykį, perspėja šalia esančius lankytojus.
  - 4.2. Darbuotojus ir lankytojus perspėja už civilinę saugą atsakingas asmuo, pavaduotoja ūkio reikalams, žodžiu naudojant garsiakalbį (mikrofoną)
  - 4.3. Pedagogai, kurie buvo perspėti apie pavojų iš karto perspėja darželinukus. Aiškiai įvardija, kur yra pavojaus vieta, kokių atsargumo priemonių reikėtų imtis.
  - 4.4. Kilus grėsmei darželinukų sveikatai ar (ir) gyvybei, pedagogai apie tai praneša savo ugdytinių tėvams (globėjams).
5. Įvykio metu direktoriaus arba jam nesant direktoriaus pavaduotoja ūkio reikalams nurodymai yra privalomi visiems įstaigos darbuotojams ir lankytojams.

## **3. INFORMACIJOS APIE ĮVYKĮ GAVIMO IR PERDAVIMO TVARKA**

6. Direktorius, atsakingas už informacijos priėmimą ir perdavimą, gavęs informaciją apie įvykį iš šaltinių nurodytų Plano 2 punkte (Plano priedas Nr. 5) perduoda ją:
  - 6.1. Bendrajam pagalbos centrui (toliau – BPC), nurodydamas:
    - 6.1.1. trumpą situacijos apibūdinimą;
    - 6.1.2. tikslų įstaigos adresą;
    - 6.1.3. įvykio laiką;
    - 6.1.4. koks yra pavojus žmonėms ir aplinkai, ar yra žuvusių, ar sužeistų;
    - 6.1.5. kokie veiksmai buvo atlikti (pvz., evakuoti vaikai);
    - 6.1.6. savo pareigas, vardą ir pavardę;
    - 6.1.7. atsako į kitus BPC operatoriaus užduodamus klausimus.
  - 6.2. Kitų įstaigų, esančių šalia, kurių darbuotojų sveikatai ar gyvybei ir turtui gali kilti pavojus vadovui;
7. Direktorius, atsakingas už informacijos priėmimą ir perdavimą, informaciją apie įvykį gali gauti iš:
  - 7.1. kitų įstaigų, kurių įstaigoje ar teritorijoje dėl įvykio gali kilti grėsmė įstaigos darbuotojų sveikatai ir gyvybei ar įstaigos turtui;
  - 7.2. Civilinės saugos sistemos pajėgų (policijos, greitosios medicinos pagalbos tarnybos, priešgaisrinės gelbėjimo tarnybos ar kt.) atliekančių šalia įstaigos įvykio, ekstremaliojo įvykio ar ekstremaliosios situacijos likvidavimo, padarinių šalinimo darbus.

## **4. DARBUOTOJŲ IR LANKYTOJŲ APSAUGOS GRESIANT AR SUSIDARIUS ĮVYKIUI**

### **4.1. Darbuotojų ir lankytojų evakavimo organizavimas**

8. Sprendimą dėl darbuotojų ir lankytojų evakavimo priima ir evakavimą organizuoja direktorius. Nesant direktoriaus, jo funkcijas atliekas pavaduotoja ūkio reikalams. **Direktorius** gavęs informaciją apie pavojų nutraukia darbus ir:

8.1. Nurodo už civilinę saugą atsakingam asmeniui pavaduotojai ūkio reikalams pradėti evakuaciją, o evakuotus asmenis vesti į susirinkimo vietą (Plano priedas Nr. 8) (Plano priede turi būti pateiktas įstaigos teritorijos ir (ar) pastato planas; darbuotojų ir lankytojų evakavimo schema su nurodytomis evakavimo iš pastato ar teritorijos kryptimis bei susirinkimo vieta) ir vykdyti evakuotų asmenų registraciją.

8.2. Skambina Bendrajam pagalbos centrui (BPC) 112 numeriu ir praneša apie kilusį pavojų.

8.3. Atjungia elektros prietaisus kabinete, uždaro langus ir uždaro duris, bet jų neužrakina. Išeina į lauką pasitikti civilinės saugos sistemos pajėgų (policiją/greitosios medicinos pagalbos tarnybą/priešgaisrinę gelbėjimo tarnybą ar kt.), pasako evakuotų žmonių skaičių ir atsako į jų klausimus apie įvykį.

8.4. Vykdo gelbėjimo darbų vadovo nurodymus.

8.5. Jei yra žinoma ar numatoma, kad gelbėjimo darbai, įvykio, ekstremaliojo įvykio ar ekstremaliosios situacijos šalinimo ar padarinių likvidavimo darbai užtruks ilgiau nei 1 val. ir dėl to negalima grįžti į įstaigos patalpas, direktorė duodama nurodymą už civilinę saugą atsakingam asmeniui pavaduotojai ūkio reikalams laikinai perkelti auklėtinius iš susirinkimo vietos į iš anksto numatytą laikino perkėlimo vietą.

9. Už **civilinę saugą atsakingas asmuo** pavaduotojas ūkio reikalams, sužinojęs apie pavojų informuoja direktorių. Gavęs direktoriaus nurodymą perspėti darbuotojus ir pradėti evakuaciją už civilinę saugą atsakingas asmuo:

9.1. Žodžiu per garsiakalbį (mikrofoną) pereina per kiekvieną įstaigos aukštą ir perspėja ten esančius darbuotojus ir lankytojus apie vykdomą evakuaciją.

9.2. Atidaro išėjimus.

9.3. Gavęs direktoriaus nurodymą vykdyti darželinukų perkėlimą iš susirinkimo vietos į iš anksto numatytas kitas patalpas, susisieikia su šalia esančios įstaigos, laikinai priimančios auklėtinius, vadovu ir:

9.3.1. pasako darželinukų skaičių, kuriuos reikės laikinai priimti;

9.3.2. nurodo auklėtojams savo prižiūrimos grupės auklėtinius vesti į laikiną perkėlimo vietą.

9.4. Leidus gelbėjimo darbų vadovui padeda direktoriui organizuoti materialinio turto išnešimą iš įstaigos patalpų į kitas, saugias patalpas.

10. **Direktoriaus pavaduotojas ugdymui** paima evakuotų žmonių registracijos lapą ir išeina į lauke esančią susirinkimo vietą registruoti evakuotų asmenų (Plano priedas Nr. 9):

10.1. Susirinkimo vietoje registruoja evakuotuosius. Po registracijos, evakuotųjų žmonių skaičių praneša direktoriui;

11. **Pedagogai** įvykio metu vykdančys užsiėmimus su darželinukais gavę nurodymą vykdyti evakuaciją ir (ar) išgirdę žodinį pranešimą perduodamą per mikrofoną:

11.1. Nedelsiant nutraukia užsiėmimus ir pasako darželinukams pasiruošti išeiti į lauką, palikus savo daiktus ir klausyti nurodymų. Auklėtojos kartu su auklėtojų padėjėjomis aprenčia darželinukus, juos išrikiuoja.

11.2. Apžiūrėję savo grupės patalpas ir įsitikinę, kad darželinukų netrūksta, išveda juos iš įstaigos patalpų į lauke esančią susirinkimo vietą (Plano priedas Nr. 8) ir ten juos dar kartą suskaičiuoja. Evakuotų asmenų skaičių ir jų būklę praneša pavaduotojui ugdymui, atliekančiam evakuotų asmenų registraciją.

11.3. Už civilinę saugą atsakingam asmeniui, pavaduotoją ūkio reikalams, nurodžius, veda darželinukus iš susirinkimo vietos į iš anksto numatytas kitas patalpas.

11.4. Praneša apie evakuaciją darželinukų tėvams, apie būtinybę pasiimti vaikus iš darželio.

12. **Kitų darbuotojų** gavusių nurodymą vykdyti evakuaciją ir (ar) išgirdusių žodinį pranešimą perduodama per mikrofoną veiksmai:

12.1. **Virtuvėje dirbantys asmenys** išjungia visus elektros prietaisus, uždaro langus ir išeina į susirinkimo vietą. Atėję į susirinkimo vietą apie save praneša pavaduotojui ugdymui, atliekančiam evakuotų asmenų registraciją.

12.2. **Pedagogų padėjėjai** padeda pedagogams aprengti auklėtinius, juos išrikiuoti ir išvesti į lauką. Auklėtojų padėjėjai vykdo auklėtojų nurodymus. Atėję į susirinkimo vietą apie save praneša pavaduotojui ugdymui, atliekančiam evakuotų asmenų registraciją.

13. Šaltuoju metų laiku:

13.1. Darželinukai yra evakuojami pagal Plano 8 punktą.

14. Pirmiausiai evakuojami arčiausiai pavojaus židinio esantys asmenys. Evakuacijai pasirenkamas arčiausiai esantis išėjimas. Evakuacija privalo būti vykdoma pagal evakuacijos schemose nurodytas kryptis. Evakuotieji susirenka lauke esančioje susirinkimo vietoje (Plano priedas Nr. 8).

#### **4.2. Darbuotojų ir lankytojų aprūpinimo asmeninės apsaugos priemonėmis organizavimas**

Pagal įstaigos vykdomos veiklos pobūdį asmeninės apsaugos priemonės numatytos – nosį ir burną dengiančios vienkartinės (medicininės) kaukės ir rankas apsaugančios vienkartinės pirštinės.

#### **4.3. Pirmosios pagalbos organizavimas**

15. Įvykio metu pirmąją pagalbą teikia VSPS, esant reikalui pedagogai ir kiti darbuotojai, kurie yra išklause pirmosios pagalbos teikimo kursus.

16. Pirmosios pagalbos vaistinėlės yra visose grupėse bei virtuvėje. Asmuo nukentėjusiajam suteikęs pirmąją pagalbą praneša apie tai atvykusiems greitosios medicinos pagalbos darbuotojams.

#### **4.4. Kolektyvinės apsaugos statinio panaudojimo galimybės**

17. Lopšelis-darželis „Švelnukas“ yra įtrauktas į Vilniaus miesto administracijos direktoriaus 2016 m. spalio 28 d. įsakymu Nr. 30-2464 „Dėl minimalaus kolektyvinės apsaugos patalpose ir statiniuose apsaugomų Vilniaus miesto gyventojų skaičiaus nustatymo“.

<b>Eil. Nr.</b>	<b>Kolektyvinės apsaugos statinio (patalpų) vieta</b>	<b>Kolektyvinės apsaugos statinio (patalpų) plotas m<sup>2</sup></b>	<b>Talpinamų asmenų skaičius</b>
1.	Aktų salė	74,94	~50

### **5. EKSTREMALIŲJŲ SITUACIJŲ VALDYMO PLANE NURODYTŲ UŽDUOČIŲ VYKDYMO ORGANIZAVIMAS**

#### **5.1. Užduotys numatytos įstaigai Savivaldybės ekstremaliųjų situacijų valdymo plane**

18. Savivaldybės ekstremaliųjų situacijų valdymo plane įstaigai yra numatyta atlikti tokias užduotis ekstremaliųjų situacijų metu:

- 18.1. Teikti turimus materialinius išteklius (nurodytus Plano 3 priede).
- 18.2. Padėti registruoti evakuotus gyventojus gyventojų surinkimo punkte ir (ar) priėmimo punkte.
- 18.3. Atlikti privalomuosius darbus.
- 18.4. Prisidėti prie švietimo tęstinumo užtikrinimo tų mokinių, kurių mokyklos dėl ekstremaliojo įvykio ar ekstremaliosios situacijos sustabdė savo veiklą.

## **5.2. Veiksmai gavus savivaldybės administracijos direktoriaus reikalavimą dėl užduočių vykdymo**

19. Direktorius iš Savivaldybės administracijos direktoriaus įgalioto asmens gavęs nurodymą teikti turimus materialinius išteklius arba įgyvendinti kitas Savivaldybės ESVP numatytas užduotis ekstremaliųjų situacijų atvejais:

19.1. Pasitikslina kiek ir kokių materialinių išteklių reikia ir (ar) kokios užduotys turi būti atliktos.

19.2. Pasitikslina kur reikia pristatyti materialinius išteklius ir (ar) kurioje vietoje reikia atlikti paskirtas užduotis.

19.3. Duoda nurodymą už civilinę saugą atsakingam asmeniui pavaduotojui ūkio reikalams sutikrinti šiuo metu turimus materialinius išteklius arba pateikti informaciją apie galimybę atlikti pavestas užduotis ir organizuoja šių materialinių išteklių pristatymą į nurodytą vietą arba paskirtų užduočių atlikimą.

20. Už civilinę saugą atsakingas asmuo pavaduotojas ūkio reikalams gavęs direktoriaus nurodymą teikti materialinius išteklius arba atlikti pavestas užduotis:

20.1. Teikia įstaigos turimus materialinius išteklius į direktoriaus nurodytą vietą.

20.2. Organizuoja paskirtų užduočių įgyvendinimą.

## **5.3. Kolektyvinės apsaugos statinio pritaikymo gyventojų apsaugai organizavimas**

21. Kolektyvinės apsaugos statinio, kuris Vilniaus miesto administracijos direktoriaus 2016 m. spalio 28 d. įsakymu Nr. 30-2464 „Dėl minimalaus kolektyvinės apsaugos patalpose ir statiniuose apsaugomų Vilniaus miesto gyventojų skaičiaus nustatymo“ yra įtrauktas į Vilniaus miesto savivaldybės kolektyvinės apsaugos statinių (pastatų) sąrašą, valdytojas yra įsipareigojęs užtikrinti laikiną arba ilgalaikį gyventojų apgyvendinimą gavus savivaldybės administracijos direktoriaus nurodymą.

22. Laikino gyventojų apgyvendinimo įstaigos kolektyvinės apsaugos statinyje trukmė – 3 dienos.

23. Ilgalaikio apgyvendinimo įstaigos kolektyvinės apsaugos statinyje trukmė – ilgiau nei 3 dienos.

24. Patalpos kolektyvinei gyventojų apsaugai turi būti paruoštos per kuo įmanoma trumpiausią laiką, tačiau ne ilgiau nei per 2 val.

25. Sargas, sandėlininkas ir valytojas telefonu iš Savivaldybės Saugaus miesto departamento Civilinės saugos skyriaus gavę nurodymą paruošti patalpas gyventojų laikinam apgyvendinimui:

25.1. Išsiaiškina kokį skaičių žmonių planuojama laikinai apgyvendinti įstaigos patalpose.

25.2. Išsiaiškina per kiek laiko reikia paruošti patalpas.

25.3. Apie gautą nurodymą paruošti patalpas laikinam gyventojų apgyvendinimui informuoja įstaigos direktorių.

25.4. Atrakina patalpas, pasitinka atvykstančius asmenis, juos registruoja.

26. Sandėlininkas į laikinas apgyvendinimo patalpas nuneša čiūžinius ir apklotus.
27. Sargas pažymi rodyklėmis kelią iki laikino apgyvendinimo patalpų, pažymi sanitarinį mazgą ir maisto gaminimo patalpos vietą. Palydi atvykusius į laikino apgyvendinimo patalpas.

#### **5.4. Kolektyvinės apsaugos statinio pritaikymo darbuotojų apsaugai organizavimas**

28. Vadovaujantis Kolektyvinės apsaugos statinių poreikio nustatymo tvarkos aprašo, patvirtinto Lietuvos Vyriausybės 2010 m. gegužės 12 d. nutarimu Nr. 529, 9.2. punktu, įstaigoje yra numatytas kolektyvinės apsaugos statinys įstaigos darbuotojų apsaugai.

29. Gresiant ar susidarius ekstremaliajai situacijai, dėl kurios įstaigos darbuotojams yra pavojinga palikti įstaigos patalpas, direktoriaus sprendimu darbuotojai lieka patalpose, skirtose jų apsaugai.

30. Esant poreikiui tuo pat metu laikinai apgyvendinti tiek įstaigos darbuotojus, tiek priimti evakuotus darbuotojus, pirmenybė kolektyvinės apsaugos statinyje teikiama įstaigos darbuotojams, tačiau priimami yra ir gyventojai.

31. Esant sąlygai nurodytai 27 punkte, įstaigos darbuotojams laikino apgyvendinimo patalpos yra skiriamos įstaigos grupėse, o gyventojams – tuo metu tuščiuose aktų salėje, išskyrus tas vietas, kuriose yra praėjimai.

### **6. VEIKLOS TĖSTINUMO UŽTIKRINIMAS**

32. Įstaigos direktorius siekdamas užtikrinti darbuotojų ir darželinukų saugumą toliau vykdant pagrindinę ugdymo funkciją po gresiančios ar susidariusios ekstremaliosios situacijos, priima sprendimą dėl veiksmų, reikalingų tolimesnei įstaigos veiklai tęsti:

32.1. Įvertinus, jog dalyje įstaigos patalpų nėra galimybės vykdyti užsiėmimų dėl susidariusios situacijos, jie yra vykdomi kitose įstaigos patalpose, kuriose nėra pavojaus darželinukų sveikatai ar gyvybei.

32.2. Įvertinus, jog dalyje įstaigos patalpų nėra galimybės vykdyti užsiėmimų dėl susidariusios situacijos, o perkėlus juos į kitas įstaigos patalpas, kuriose nėra pavojaus darželinukų sveikatai ar gyvybei, nebus galimybės visų sutalpinti, ugdymas yra organizuojamas pamainomis, suderinus su Savivaldybės Švietimo, kultūros ir sporto departamentu.

32.3. Įvertinus, jog įstaigos patalpose dėl ekstremaliosios situacijos nėra galimybės vykdyti užsiėmimų ir suderinus Savivaldybės Švietimo, kultūros ir sporto departamentu, įstaiga tarpusavio pagalbos susitarimo pagrindu ugdymo veiklą perkelia į kitos įstaigos patalpas iki kol bus dalinai arba visiškai atkurta darželio veikla.

33. Įstaigos veikla toliau yra tęsiama:

33.1. Kai įvykis dėl kurio buvo sustabdyta veikla yra likviduotas ir nebėra pavojaus joje esančių asmenų sveikatai bei gyvybei;

33.2. Kai yra galimybė veiklą tęsti dalyje įstaigos patalpų ir tai nekelia pavojaus jose esančių asmenų sveikatai bei gyvybei;

33.3. Kai yra galimybė veiklą vykdyti kitoms įstaigoms priklausančiuose patalpose.

# **PRIEDAI**

## **1 PRIEDAS**

### **VILNIAUS LOPŠELIO-DARŽELIO „ŠVELNUKAS“ GALIMŲ PAVOJŲ IR EKSTREMALIŲJŲ SITUACIJŲ RIZIKOS ANALIZĖ**

# VILNIAUS LOPŠELIO-DARŽELIO „ŠVELNUKAS“ GALIMŲ PAVOJŲ IR EKSTREMALIŲJŲ SITUACIJŲ RIZIKOS ANALIZĖ

## I. BENDROSIOS NUOSTATOS

1. Vilniaus lopšelio-darželio „Švelnukas“ galimų pavojų ir ekstremaliųjų situacijų rizikos analizės (toliau – rizikos analizė) tikslas – nustatyti galimus pavojus, įvertinti ekstremaliųjų situacijų rizikos (toliau – rizika) lygį ir numatyti rizikos valdymo priemonės: sumažinti galimų pavojų kilimo tikimybę, galimus padarinius ir pagerinti didelės rizikos ekstremaliųjų įvykių ir ekstremaliųjų situacijų valdymo galimybes.

2. Galimų pavojų padariniai (poveikis) aplinkai apskaičiuojami vadovaujantis Aplinkai padarytos žalos atlyginimo dydžių apskaičiavimo metodika, patvirtinta Lietuvos Respublikos aplinkos ministro 2002 m. rugsėjo 9 d. įsakymu Nr. 471.

3. Rizikos analizė atlikta šiais etapais:

3.1. nustatyti galimi pavojai;

3.2. atliktas rizikos vertinimas;

3.3. nustatytas rizikos lygis ir jos priimtumas (priimtina ar nepriimtina).

4. Duomenys, gauti atlikus rizikos analizę, naudojami:

4.1. rengiant Vilniaus lopšelio-darželio „Švelnukas“ ekstremaliųjų situacijų prevencijos priemonių planą;

4.2. rengiant Vilniaus lopšelio-darželio „Švelnukas“ ekstremaliųjų situacijų valdymo planą;

5. Visapusiškai, objektyviai ir nešališkai rizikos analizei kitoje įstaigoje atlikti įstaigos vadovo sprendimu gali būti sudaryta darbo grupė.

6. Rizikos analizėje vartojamos sąvokos atitinka Lietuvos Respublikos civilinės saugos įstatyme ir kituose teisės aktuose vartojamas sąvokas.

## II. GALIMŲ PAVOJŲ NUSTATYMAS

7. Galimi pavojai nustatomi remiantis moksliniais, statistiniais, istoriniais duomenimis, specialistų ir ekspertų vertinimais, Lietuvos ir kitų šalių patirtimi, analizuojamos aplinkos apžiūra, įvykių modeliavimu, taip pat Ekstremalių įvykių kriterijais, patvirtintais Lietuvos Respublikos Vyriausybės 2011 m. rugpjūčio 24 d. nutarimu Nr. 988.

8. Galimas pavojus suprantamas kaip galimų įvykių, ekstremaliųjų įvykių, ekstremaliųjų situacijų keliama grėsmė darbuotojų ir (ar) lankytojų gyvybei ar sveikatai, turtui ir (arba) aplinkai.

9. Pirmiausia nustatomi visi galimi gamtiniai ir žmogaus veiklos sukelti (techniniai, ekologiniai ir socialiniai) pavojai, kurie gali kilti Vilniaus lopšelyje-darželyje „Švelnukas“:

9.1. dėl geografinės padėties;

9.2. dėl atliekamų technologinių procesų ar gedimų;

9.3. dėl darbuotojo klaidos (žmogiškasis veiksnys);

9.4. dėl pastato (-ų) projektavimo, konstrukcijų ar įrenginių (fizinis veiksnys).

10. Toliau nustatomi pavojai, kurie gali kilti už įstaigos ribų, bei turėti padarinių (poveikį) darbuotojų ir lankytojų gyvybei ar sveikatai, turtui, aplinkai, Vilniaus lopšelio-darželio „Švelnukas“ veiklos tęstinumui ir sukelti savivaldybės lygio ekstremaliąją situaciją.

11. Nustatyti galimi pavojai surašomi į 1 lentelę, nurodoma jų padarinių (poveikio) zona, galimas išplitimas, esant galimybei, pateikiamos jų kilimo priežastys (kodėl ir kaip jie gali kilti) ir pradedamos pildyti 8 lentelės 1 ir 2 skiltys.



## Nustatytų galimų pavojų apibūdinimas

Eil. Nr.	Nustatytas galimas pavojus	Nustatyto galimo pavojaus padarinių (poveikio) zona ir galimas pavojaus išplitimas (nurodyti konkrečias kitos įstaigos teritorijos vietas)	Galimo pavojaus kilimo priežastys
	1	2	3
<b>1. Galimi gamtiniai pavojai:</b>			
1.1.	Žemės drebėjimas	Visa/dalis įstaigos teritorija (-os);	gamtinės kilmės
1.2.	Smarkus lietus	Apsemti rūšiai/ apsemti priėjimo prie įstaigos takeliai/keliukai/keliai	gamtinės kilmės
1.3.	Kruša	Visa įstaigos teritorija (-os)	gamtinės kilmės
1.4.	Lijundra, smarkus sudėtinis apšalas	Visa/dalis įstaigos teritorija (-os) Ribotas privažiavimas/priėjimas iki įstaigos	gamtinės kilmės
1.5.	Pūga, smarkus snygis, speigas	Visa/dalis įstaigos teritorija (-os) Ribotas privažiavimas/priėjimas iki įstaigos	gamtinės kilmės
1.6.	Uraganas	Visa įstaigos teritorija (-os) (kiemas, įstaigos pastato konstrukcijos)	gamtinės kilmės
1.7.	Pavojingos užkrečiamosios ligos	Visa įstaiga/kelios grupės	biologinės kilmės
1.8.	Kaitra	Visa įstaiga/kelios grupės	gamtinės kilmės
<b>2. Žmogaus veiklos sukelti pavojai:</b>			
2.1.	Įvykiai transportuojant pavojingą krovinį	Ribotas privažiavimas/priėjimas iki įstaigos	techninio pobūdžio, žmogiškasis
2.2.	Kelių transporto avarijos	Privažiavimo prie įstaigos keliai	techninio pobūdžio, žmogiškasis faktorius
2.3.	Pastatų griuvimai	Dalinis/visiškas įstaigos pastato sugriovimas; Dalinis/visiškas prie įstaigos esančio priestato/sandėliuko sugriovimas ar kt.	techninio pobūdžio, žmogiškasis faktorius, teroristinis išpuolis
2.4.	Elektros energijos tiekimo sutrikimai ir (ar) gedimai	Visa įstaigos/dalis įstaigos teritorija(-os) (grupės/koridoriai/kabinetai/darbo patalpos/virtuvė ir kt.)	techninio pobūdžio, žmogiškasis faktorius
2.5.	Šilumos energijos tiekimo sutrikimai ir (ar) gedimai	Visa įstaigos/dalis įstaigos teritorija(-os) (grupės/virtuvė/koridoriai/kabinetai/darbo patalpos ir kt.)	techninio pobūdžio, žmogiškasis faktorius
2.6.	Vandens tiekimo sutrikimas	Visa įstaiga/dalis įstaigos (virtuvė/vonios kambariai ir kt.)	techninio pobūdžio, žmogiškasis faktorius
2.7.	Komunikacijų sistemų (elektroninių ryšių) teikimo sutrikimas ir (ar) gedimai	Visa įstaiga/dalis įstaigos	techninio pobūdžio, žmogiškasis faktorius, teroristinis išpuolis
2.8.	Pavojingas radinys	Visa įstaigos/dalis įstaigos teritorija (-os)	nuo karo likę sprognenys, tyčinė žmogaus veikla
2.9.	Gaisrai	Visa/dalis įstaigos (Virtuvė/kabinetai, grupės su kompiuterine technika/vaizdo technika ir kt.)	techninio pobūdžio, žmogiškasis faktorius
2.10.	Teroristiniai išpuoliai	Visa įstaiga	tyčinė žmogaus veikla

Eil. Nr.	Nustatytas galimas pavojus	Nustatyto galimo pavojaus padarinių (poveikio) zona ir galimas pavojaus išplitimas (nurodyti konkrečias kitos įstaigos teritorijos vietas)	Galimo pavojaus kilimo priežastys
	1	2	3
2.11.	Cheminių medžiagų paskleidimas	Visa įstaiga/dalis įstaigos	žmogiškasis faktorius, teroristinis išpuolis
2.12.	Radioaktyviųjų medžiagų paskleidimas	Visa įstaiga/dalis įstaigos	žmogiškasis faktorius, teroristinis išpuolis
2.13.	Branduolinė avarija Baltarusijos Astravo atominėje elektrinėje	Visa įstaiga	žmogiškasis faktorius, techninio pobūdžio

### III. RIZIKOS VERTINIMAS

12. Šiame etape analizuojama nustatytų galimų pavojų tikimybė ir galimi padariniai (poveikis).

13. Kiekvieno nustatyto galimo pavojaus tikimybė (T) vertinama balais pagal galimo pavojaus tikimybės įvertinimo kriterijus (2 lentelė). Galimo pavojaus tikimybės vertinimas balais įrašomas į 8 lentelės 3 skiltį.

2 lentelė

Galimo pavojaus tikimybės (T) įvertinimo kriterijai

Galimo pavojaus tikimybės (T) įvertinimas	Galimo pavojaus tikimybės lygis	Vertinimo balai
Gali įvykti dažniau negu kartą per metus	labai didelė tikimybė	5
Gali įvykti kartą per 1–10 metų	didelė tikimybė	4
Gali įvykti kartą per 10–50 metų	vidutinė tikimybė	3
Gali įvykti kartą per 50–100 metų	maža tikimybė	2
Gali įvykti rečiau negu kartą per 100 metų	labai maža tikimybė	1

14. Nustačius galimo pavojaus tikimybę (T), analizuojami jo padariniai (poveikis) (P) įstaigai:

- 14.1. darbuotojų ir (ar) lankytojų gyvybei ir sveikatai (P1);
- 14.2. turtui ir aplinkai (P2);
- 14.3. veiklos tęstinumui (P3).

15. Nustatomas galimas nukentėjusiųjų: žuvusiųjų, sužeistųjų, evakuotinių darbuotojų ir (ar) lankytojų skaičius. Šie duomenys įrašomi į 3 lentelės 2 skiltį.

16. Nustatomi ir 4 bei 5 lentelėse aprašomi:

- 16.1. galimi padariniai (poveikis) turtui ir numatomi nuostoliai;
- 16.2. galima aplinkos tarša, galimi padariniai (poveikis) aplinkai ir numatomi nuostoliai.

16. Įvertinami ir 6 lentelėje aprašomi galimi padariniai (poveikis) įstaigos veiklos tęstinumui, numatoma galimų padarinių (poveikio) trukmė.

3

lentelė

Galimų pavojų padariniai (poveikis) darbuotojų ir (ar) lankytojų gyvybei ir sveikatai

Eil. Nr.	Nustatytas galimas pavojus	Galinių nukentėti darbuotojų, ugdytinių ir (ar) lankytojų skaičius (žuvusiųjų ir (ar) sužeistųjų, ir (ar) evakuotinių darbuotojų ir (ar) lankytojų)
	1	2
<b>1. Galimi gamtiniai pavojai:</b>		

Eil. Nr.	Nustatytas galimas pavojus	Galinių nukentėti darbuotojų, ugdytinių ir (ar) lankytojų skaičius (žuvusiųjų ir (ar) sužeistųjų, ir (ar) evakuotųjų darbuotojų ir (ar) lankytojų)
	1	2
1.1.	Žemės drebėjimas	Žuvusiųjų skaičius/sužeistųjų skaičius/evakuotųjų skaičius (Pvz. 1-5/15/30 arba -/15/-) 1-5/1-30/1-135
1.2.	Smarkus lietus	-/1-15/1-135
1.3.	Kruša	-/1-15/1-135
1.4.	Lijundra, smarkus sudėtinis apšalas	-/1-15/-
1.5.	Pūga, smarkus snygis, speigas	-/1-15/1-135
1.6.	Uraganas	-/1-30/1-135
1.7.	Pavojingos užkrečiamosios ligos	-/1-30/1-135
1.8.	Kaitra	-/1-30/-
<b>2. Žmogaus veiklos sukelti pavojai:</b>		
2.1.	Įvykiai transportuojant pavojingą krovinį	-/-/-
2.2.	Kelių transporto avarijos	-/-/-
2.3.	Pastatų griuvimai	1-5/1-30/1-135
2.4.	Elektros energijos tiekimo sutrikimai ir (ar) gedimai	-/-/1-135
2.5.	Šilumos energijos tiekimo sutrikimai ir (ar) gedimai	-/-/1-135
2.6.	Vandens tiekimo sutrikimas	-/-/-
2.7.	Komunikacijų sistemų (elektroninių ryšių) teikimo sutrikimas ir (ar) gedimai	-/-/-
2.8.	Pavojingas radinys	1-5/1-30/1-135
2.9.	Gaisrai	1-5/1-30/1-135
2.10.	Teroristiniai išpuoliai	1-5/1-30/1-135
2.11.	Cheminių medžiagų paskleidimas	-/ 1-30/1-135
2.12.	Radioaktyviųjų medžiagų paskleidimas	-/-/-
2.13.	Branduolinė avarija Baltarusijos Astravo atominėje elektrinėje	-/-/1-135

4

lentelė

## Galimų pavojų padariniai (poveikis) turtui

Eil. Nr.	Nustatytas galimas pavojus	Galimi padariniai (poveikis) turtui	Numatomi nuostoliai, Eur
	1	2	3
<b>1. Galimi gamtiniai pavojai:</b>			
1.1.	Žemės drebėjimas	pastato ir (ar) kito turto apgadinimas ir (ar) sunaikinimas	14 481 Eur – 57 924 Eur
1.2.	Smarkus lietus	pastato ir (ar) kito turto apgadinimas ir (ar) sunaikinimas	Iki 14 481 Eur
1.3.	Kruša	pastato ir (ar) kito turto apgadinimas ir (ar) sunaikinimas	Iki 14 481 Eur
1.4.	Lijundra, smarkus sudėtinis apšalas	pastato ir (ar) kito turto apgadinimas ir (ar) sunaikinimas	Iki 14 481 Eur
1.5.	Pūga, smarkus snygis, speigas	pastato ir (ar) kito turto apgadinimas ir (ar) sunaikinimas	Iki 14 481 Eur
1.6.	Uraganas	pastato ir (ar) kito turto apgadinimas ir (ar) sunaikinimas	Iki 14 481 Eur

Eil. Nr.	Nustatytas galimas pavojus	Galimi padariniai (poveikis) turtui	Numatomi nuostoliai, Eur
		sunaikinimas	
1.7.	Pavojingos užkrečiamosios ligos	-	-
1.8.	Kaitra	-	-
<b>2. Žmogaus veiklos sukelti pavojai:</b>			
2.1.	Įvykiai transportuojant pavojingą krovinį	-	-
2.4.	Kelių transporto avarijos	pastato ir kito turto apgadinimas ir (ar) sunaikinimas (pvz., žaidimų aikštelė ir pan.)	Iki 14 481 Eur
2.5.	Pastatų griuvimai	pastato ir (ar) kito turto apgadinimas ir (ar) sunaikinimas	57 924 Eur – 144 810 Eur
2.6.	Elektros energijos tiekimo sutrikimai ir (ar) gedimai	-	-
2.7.	Šilumos energijos tiekimo sutrikimai ir (ar) gedimai	pastato ir kito turto apgadinimas ir (ar) sunaikinimas (galimas pelėsis ar kt.)	Iki 14 481 Eur
2.8.	Vandens tiekimo sutrikimas	-	-
2.9.	Komunikacijų sistemų (elektroninių ryšių) teikimo sutrikimas ir (ar) gedimai	-	-
2.10.	Pavojingas radinys	pastato ir kito turto apgadinimas ir (ar) sunaikinimas	14 481 Eur – 57 924 Eur
2.11.	Gaisrai	pastato ir kito turto apgadinimas ir (ar) sunaikinimas	289 620 Eur ir daugiau
2.12.	Teroristiniai išpuoliai	pastato ir (ar) kito turto apgadinimas ir (ar) sunaikinimas	-
2.13.	Cheminių medžiagų paskleidimas	-	-
2.14.	Radioaktyviųjų medžiagų paskleidimas	-	-
2.15.	Branduolinė avarija Baltarusijos Astravo atominėje elektrinėje	-	-

5

lentelė

## Galimų pavojų padariniai (poveikis) aplinka

Eil. Nr.	Nustatytas galimas pavojus	Galima oro tarša	Galima paviršinio ir (ar) požeminio vandens tarša	Galima grunto tarša	Galimi padariniai (poveikis) gamtinei aplinkai	Numatomi nuostoliai, Eur
	1	2	3	4	5	6
<b>1. Galimi gamtiniai pavojai:</b>						
1.1.	Žemės drebėjimas	ne	ne	ne	medžių išvartos, duobių atsiradimas	14 481 Eur – 57 924 Eur
1.2.	Smarkus lietus	ne	ne	ne	šlaitų išgraužos	Iki 14 481 Eur
1.3.	Kruša	ne	ne	ne	-	-
1.4.	Lijundra, smarkus sudėtinis apšalas	ne	ne	ne	šlaitų išgraužos	Iki 14 481 Eur
1.5.	Pūga, smarkus snygis,	ne	ne	ne	medžių išvartos	Iki 14 481

Eil. Nr.	Nustatytas galimas pavojus	Galima oro tarša	Galima paviršinio ir (ar) požeminio vandens tarša	Galima grunto tarša	Galimi padariniai (poveikis) gamtinei aplinkai	Numatomi nuostoliai, Eur
	<b>1</b>	<b>2</b>	<b>3</b>	<b>4</b>	<b>5</b>	<b>6</b>
	speigas					Eur
1.6.	Uraganas	ne	ne	ne	medžių išvartos	Iki 14 481 Eur
1.7.	Pavojingos užkrečiamosios ligos	ne	ne	ne	ne	-
1.8.	Kaitra	ne	ne	ne	augalų vytimas	Iki 14 481 Eur
<b>2. Žmogaus veiklos sukelti pavojai:</b>						
2.1.	Įvykiai transportuojant pavojingą krovinį	taip	taip	taip	-	-
2.2.	Kelių transporto avarijos	taip	taip	taip	-	-
2.3.	Pastatų griuvimai	ne	ne	ne	ne	-
2.4.	Elektros energijos tiekimo sutrikimai ir (ar) gedimai	ne	ne	ne	ne	-
2.5.	Šilumos energijos tiekimo sutrikimai ir (ar) gedimai	ne	ne	ne	ne	-
2.6.	Vandens tiekimo sutrikimas	ne	ne	ne	ne	-
2.7.	Komunikacijų sistemų (elektroninių ryšių) teikimo sutrikimas ir (ar) gedimai	ne	ne	ne	ne	-
2.8.	Pavojingas radinys	ne	ne	ne	ne	-
2.9.	Gaisrai	taip	ne	ne	išdega šalia įstaigos teritorijos esanti augmenija (žolė/medžiai/krūmai)	289 620 Eur ir daugiau
2.10.	Teroristiniai išpuoliai	taip	taip	taip	-	-
2.11.	Cheminių medžiagų paskleidimas	taip	taip	taip	-	-
2.12.	Radioaktyviųjų medžiagų paskleidimas	taip	taip	taip	-	-
2.13.	Branduolinė avarija Baltarusijos Astravo atominėje elektrinėje	taip	taip	taip	-	-

6

lentelė

## Galimų pavojų padariniai (poveikis) veiklos tęstinumui

Eil. Nr.	Nustatytas galimas pavojus	Galimi padariniai (poveikis) veiklos tęstinumui	Galimų padarinių (poveikio) trukmė (valandomis arba paromis)
	1	2	3
<b>1. Galimi gamtiniai pavojai:</b>			
1.1.	Žemės drebėjimas	Veiklos sutrikimas arba laikinas nutraukimas	Nuo 6 iki 24 val.

<b>Eil. Nr.</b>	<b>Nustatytas galimas pavojus</b>	<b>Galimi padariniai (poveikis) veiklos tęstinumui</b>	<b>Galimų padarinių (poveikio) trukmė (valandomis arba paromis)</b>
1.2.	Smarkus lietus	Veiklos sutrikimas arba laikinas nutraukimas	Iki 6 val.
1.3.	Kruša	Veiklos sutrikimas arba laikinas nutraukimas	Iki 6 val.
1.4.	Lijundra, smarkus sudėtinis apšalas	Veiklos sutrikimas arba laikinas nutraukimas	Iki 6 val.
1.5.	Pūga, smarkus snygis, speigas	Veiklos sutrikimas arba laikinas nutraukimas	Iki 6 val.
1.6.	Uraganas	Veiklos sutrikimas arba laikinas nutraukimas	Nuo 1 iki 3 parų
1.7.	Pavojingos užkrečiamosios ligos	Laikinas nutraukimas	Nuo 3 iki 30 parų
1.8.	Kaitra	Laikinas veiklos nutraukimas	Nuo 1 iki 3 parų
<b>2. Žmogaus veiklos sukelti pavojai:</b>			
2.1.	Įvykiai transportuojant pavojingą krovinį	Ribotas privažiavimas prie įstaigos;	Iki 6 val.
2.2.	Kelių transporto avarijos	Ribotas privažiavimas prie įstaigos	Iki 6 val.
2.3.	Pastatų griuvimai	Laikinas veiklos nutraukimas (užsiėmimų nutraukimas)	Nuo 3 iki 30 parų
2.4.	Elektros energijos tiekimo sutrikimai ir (ar) gedimai	Laikinas veiklos nutraukimas (užsiėmimų nutraukimas)	Iki 6 val.
2.5.	Šilumos energijos tiekimo sutrikimai ir (ar) gedimai	Laikinas veiklos nutraukimas	Nuo 6 iki 24 val.
2.6.	Vandens tiekimo sutrikimas	-	Iki 6 val.
2.7.	Komunikacijų sistemų (elektroninių ryšių) teikimo sutrikimas ir (ar) gedimai	Sutrinka ryšių paslaugų tiekimas	Iki 6 val.
2.8.	Pavojingas radinys	Laikinas veiklos nutraukimas (užsiėmimų nutraukimas/žmonių evakavimas)	Nuo 6 iki 24 val.
2.9.	Gaisrai	Laikinas veiklos nutraukimas (užsiėmimų nutraukimas)	>30 parų
2.10.	Teroristiniai išpuoliai	Laikinas veiklos nutraukimas (užsiėmimų nutraukimas/žmonių evakavimas)	Nuo 6 iki 24 val.
2.11.	Cheminių medžiagų paskleidimas	Laikinas veiklos nutraukimas (užsiėmimų nutraukimas/žmonių evakavimas);	Nuo 6 iki 24 val.
2.12.	Radioaktyviųjų medžiagų paskleidimas	Laikinas veiklos nutraukimas (užsiėmimų nutraukimas/žmonių evakavimas);	Nuo 6 iki 24 val.
2.13.	Branduolinė avarija Baltarusijos Astravo atominėje elektrinėje	Laikinas veiklos nutraukimas (užsiėmimų nutraukimas/žmonių evakavimas);	Nuo 6 iki 24 val.

17. Kiekvieno galimo pavojaus padariniai (poveikis) (P1, P2, P3) įvertinami balais pagal 7 lentelėje pateiktus įvertinimo kriterijus. Balai surašomi į 8 lentelės 4, 5, 6 skiltis.

18. Galimi padariniai (poveikis) turtui ir aplinkai vertinami balais, atsižvelgiant į 4 ir 5 lentelėse numatomus nuostolius (4 ir 5 lentelėse nurodyti nuostoliai sumuojami).

7 lentelė

### Galimų padarinių (poveikio) (P) įvertinimo kriterijai

Galimų padarinių (poveikio) darbuotojų ir (ar) lankytojų gyvybei ir sveikatai (P1) įvertinimas	Galimų padarinių (poveikio) lygis	Vertinimo balai
Žuvusiųjų, sužeistųjų nėra ir (ar) darbuotojų ir (ar) lankytojų evakuoti nereikia	nereikšmingas	1
Sužaloti 1–5 darbuotojų ir (ar) lankytojų ir (ar) iki 50 darbuotojų ir (ar) lankytojų evakuota	ribotas	2
Žuvo ne daugiau kaip 5 darbuotojų ir (ar) lankytojų ir (ar) sužalota nuo 5 iki 10 darbuotojų ir (ar) lankytojų, ir (ar) nuo 50 iki 100 darbuotojų ir (ar) lankytojų evakuota	didelis	3
Žuvo ne daugiau kaip 20 darbuotojų ir (ar) lankytojų ir (ar) nuo 10 iki 50 darbuotojų ir (ar) lankytojų sunkiai sužalota, ir (ar) nuo 100 iki 200 darbuotojų ir (ar) lankytojų evakuota	labai didelis	4
Žuvo daugiau nei 20 darbuotojų ir (ar) lankytojų ir (ar) sužalota daugiau nei 50 darbuotojų ir (ar) lankytojų, ir (ar) daugiau kaip 200 darbuotojų ir (ar) lankytojų evakuota	katastrofinis	5
Galimų padarinių (poveikio) turtui ir aplinkai (P2) įvertinimas	Galimų padarinių (poveikio) lygis	Vertinimo balai
Ūkio subjektams, kitoms įstaigoms – mažiau nei 5 proc. turto vertės	nereikšmingas	1
Ūkio subjektams, kitoms įstaigoms – nuo 5 iki 10 proc. turto vertės	ribotas	2
Ūkio subjektams, kitoms įstaigoms – nuo 10 iki 30 proc. turto vertės	didelis	3
Ūkio subjektams, kitoms įstaigoms – nuo 30 iki 40 proc. turto vertės	labai didelis	4
Ūkio subjektams, kitoms įstaigoms – daugiau kaip 40 proc. turto vertės	katastrofinis	5
Galimų padarinių (poveikio) veiklos tęstinumui (P3) įvertinimas	Galimų padarinių (poveikio) lygis	Vertinimo balai
Kai veikla sutrikdoma iki 6 valandų	nereikšmingas	1
Kai veikla sutrikdoma nuo 6 iki 24 valandų	ribotas	2
Kai veikla sutrikdoma nuo 1 iki 3 parų	didelis	3
Kai veikla sutrikdoma nuo 3 iki 30 parų	labai didelis	4
Kai veikla sutrikdoma daugiau kaip 30 parų	katastrofinis	5

8

lentelė

### Galimų pavojų rizikos įvertinimas

Eil. Nr.	Galimas pavojus	Galimo pavojiaus tikimybės (T) įvertinimas balais	Galimų padarinių (poveikio) (P) įvertinimas balais			Rizikos lygio (R) nustatymas			Bendras rizikos lygis (R) R=R1+R2+R3
			Galimi padariniai (poveikis darbuotojų ir (ar) lankytojų gyvybei ir sveikatai (P1))	Galimi padariniai (poveikis turtui ir aplinkai (P2))	Galimi padariniai (poveikis veiklos tęstinumui (P3))	Galimo pavojiaus rizikos darbuotojų ir (ar) lankytojų gyvybei ir sveikatai lygis (R1) R1=TxP1	Galimo pavojiaus rizikos turtui ir aplinkai lygis (R2) R2=TxP2	Galimo pavojiaus rizikos veiklos tęstinumui lygis (R3) R3=TxP3	
1	2	3	4	5	6	7	8	9	10
<b>1. Galimi gamtiniai pavojai:</b>									
1.1.	Žemės	1	2	2	2	2 priimtinas	2 priimtinas	2 priimtinas	6

Eil. Nr.	Galimas pavojus	Galimo pavojaus tikimybės (T) įvertinimas balais	Galimų padarinių (poveikio) (P) įvertinimas balais			Rizikos lygio (R) nustatymas			Bendras rizikos lygis (R) R=R1+R2+R3
			Galimi padariniai (poveikis darbuotojų ir (ar) lankytojų gyvybei ir sveikatai (P1))	Galimi padariniai (poveikis turtui ir aplinkai (P2))	Galimi padariniai (poveikis veiklos tęstinumui (P3))	Galimo pavojaus rizikos darbuotojų ir (ar) lankytojų gyvybei ir sveikatai lygis (R1) R1=TxP1	Galimo pavojaus rizikos turtui ir aplinkai lygis (R2) R2=TxP2	Galimo pavojaus rizikos veiklos tęstinumui lygis (R3) R3=TxP3	
	drebėjimas								vidutinis
1.2.	Smarkus lietus	3	1	1	1	3 priimtinas	3 priimtinas	3 priimtinas	9 vidutinis
1.3.	Kruša	3	1	1	1	3 priimtinas	3 priimtinas	3 priimtinas	9 vidutinis
1.4.	Lijundra, smarkus sudėtinis apšalas	3	1	1	1	3 priimtinas	3 priimtinas	3 priimtinas	9 vidutinis
1.5.	Pūga, smarkus snygis, speigas	2	1	1	1	2 priimtinas	2 priimtinas	2 priimtinas	6 vidutinis
1.6.	Uraganas	2	1	1	1	2 priimtinas	2 priimtinas	2 priimtinas	6 vidutinis
1.7.	Pavojingos užkrečiamosios ligos	4	3	2	4	12 didelis	8 vidutinis	16 labai didelis	36 labai didelis
1.8.	Kaitra	4	2	1	2	8 vidutinis	4 priimtinas	8 vidutinis	20 labai didelis
<b>2. Žmogaus veiklos sukelti pavojai:</b>									
2.1.	Kelių transporto avarijos	2	1	1	1	2 priimtinas	2 priimtinas	2 priimtinas	6 vidutinis
2.2.	Pastatų griuvimai	4	3	3	4	12 didelis	12 didelis	16 didelis	40 labai didelis
2.3.	Elektros energijos tiekimo sutrikimai ir (ar) gedimai	4	1	1	1	4 priimtinas	4 priimtinas	4 priimtinas	12 didelis
2.4.	Šilumos energijos tiekimo sutrikimai ir (ar) gedimai	4	2	1	2	8 vidutinis	4 priimtinas	8 vidutinis	20 labai didelis
2.5.	Vandens tiekimo sutrikimas	3	1	1	1	3 priimtinas	3 priimtinas	3 priimtinas	12 didelis
2.6.	Komunikacijų sistemų (elektroninių ryšių) teikimo sutrikimas ir (ar) gedimai	2	1	1	1	2 priimtinas	2 priimtinas	2 priimtinas	6 vidutinis
2.7.	Pavojingas radinys	4	2	2	2	8 vidutinis	8 vidutinis	8 vidutinis	24 labai didelis
2.8.	Gaisrai	4	5	5	5	20 labai didelis	20 labai didelis	20 labai didelis	60 labai didelis
2.9.	Teroristiniai išpuoliai	1	4	2	2	4 priimtinas	2 priimtinas	2 priimtinas	8 vidutinis
2.10.	Cheminių medžiagų	4	2	1	1	8 vidutinis	4 priimtinas	4 priimtinas	16 didelis



Eil. Nr.	Galimas pavojus	Galimo pavojaus tikimybės (T) įvertinimas balais	Galimų padarinių (poveikio) (P) įvertinimas balais			Rizikos lygio (R) nustatymas			Bendras rizikos lygis (R) R=R1+R2+R3
			Galimi padariniai (poveikis darbuotojų ir (ar) lankytojų gyvybei ir sveikatai (P1))	Galimi padariniai (poveikis) turtui ir aplinkai (P2)	Galimi padariniai (poveikis) veiklos tęstinumui (P3)	Galimo pavojaus rizikos darbuotojų ir (ar) lankytojų gyvybei ir sveikatai lygis (R1) R1=TxP1	Galimo pavojaus rizikos turtui ir aplinkai lygis (R2) R2=TxP2	Galimo pavojaus rizikos veiklos tęstinumui lygis (R3) R3=TxP3	
	paskleidimas								
2.11.	Radioaktyviųjų medžiagų paskleidimas	3	2	2	1	6 vidutinis	6 vidutinis	3 priimtinas	15 didelis
2.12.	Branduolinė avarija Baltarusijos Astravo atominėje elektrinėje	1	4	4	4	4 priimtinas	4 priimtinas	4 priimtinas	12 didelis

#### IV. RIZIKOS LYGIO IR JOS PRIIMTINUMO NUSTATYMAS

19. Nustatytų galimų pavojų rizikos lygis apskaičiuojamas pagal formulę  $R=TxP$  (R – rizika, T – tikimybė, P – padariniai (poveikis). Gautos reikšmės įrašomos į 8 lentelės 7, 8 ir 9 skiltis:

19.1. galimo pavojaus rizikos darbuotojų ir (ar) lankytojų gyvybei ir sveikatai lygis (R1);

19.2. galimo pavojaus rizikos turtui ir aplinkai lygis (R2);

19.3. galimo pavojaus rizikos veiklos tęstinumui lygis (R3).

20. Naudojantis 9 lentele, pagal nustatytų galimų pavojų tikimybės (T) ir galimų padarinių (poveikio) (P) balus (8 lentelės 3, 4, 5 ir 6 skiltys) nustatomas kiekvieno galimo pavojaus rizikos (R1, R2, R3) lygis: labai didelis, didelis, vidutinis arba priimtinas, kuris įrašomas į 8 lentelės 7, 8, 9 skiltis.

21. 8 lentelės 10 skiltyje įrašomas bendras rizikos lygis, kuris gaunamas sudėjus R1, R2 ir R3 reikšmes. Šie duomenys bus naudojami sudarant įstaigos galimų pavojų sąrašą prioriteto tvarka pagal jų rizikos lygį. Galimais pavojais prioriteto tvarka laikomi:

21.1. pavojai, kurie sukelia didelius padarinius (poveikį) ir yra didelės tikimybės;

21.2. pavojai, kurie sukelia didelius padarinius (poveikį);

21.3. pavojai, kurie yra didelės tikimybės;

21.4. visi kiti pavojai bendro rizikos lygio mažėjimo tvarka.

22. Nustačius labai didelę, didelę ar vidutinę riziką, šių galimų pavojų rizikos mažinimo priemonės numatomos įstaigos ekstremaliųjų situacijų prevencijos priemonių plane. Šios priemonės turi:

22.1. mažinti galimo pavojaus tikimybę ir (ar) galimus padarinius (poveikį);

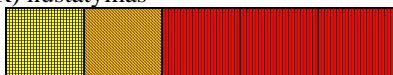
22.2. gerinti įstaigos pasirengimą reaguoti ir likviduoti įvykius ir šalinti jų padarinius;

22.3. didinti įstaigos darbuotojų saugumą gresiant ar įvykus įvykiams.

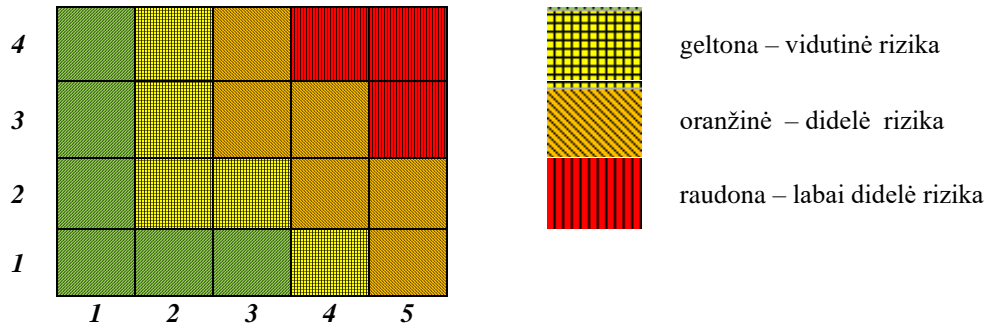
9 lentelė

Rizikos lygio (R) nustatymas

Galim 0 5



žalia – priimtina rizika



*Galimi padariniai (poveikis)*

24. Nustačius labai didelę ar didelę riziką, šių galimų pavojų valdymas aprašomas įstaigos ekstremaliųjų situacijų valdymo plane.

25. Nustačius priimtina riziką, nebūtina numatyti šių galimų pavojų prevencijos priemonių ir jų valdymo, bet siūloma juos pakartotinai įvertinti rizikos analizės peržiūros metu.

## V. BAIGIAMOSIOS NUOSTATOS

26. Rizikos analizė peržiūrima ir prireikus atnaujinama ne rečiau kaip kartą per trejus metus arba atsiradus naujiems pavojams, pasikeitus civilinę saugą reglamentuojantiems teisės aktams ar įvykus kitiems pokyčiams, didinantiems pavojų ar ekstremaliųjų situacijų riziką ir mažinantiems darbuotojų saugumą.

**2 PRIEDAS**  
**CIVILINĖS SAUGOS SISTEMOS PAJĖGŲ KONTAKTINIAI**  
**DUOMENYS**

## CIVILINĖS SAUGOS SISTEMOS PAJĖGŲ KONTAKTINIAI DUOMENYS

### EKSTREMALIŲ SITUACIJŲ OPERACIJŲ CENTRO KONTAKTAI

<b>VILNIAUS MIESTO SAVIVALDYBĖS ESOC SUDĖTIS</b>			
Eil. Nr.	Pareigos savivaldybės OC	Pareigos	Kontaktai
1.	koordinatorius	Vilniaus miesto savivaldybės administracijos direktoriaus pavaduotojas (centro koordinadorius)	(8 5) 211 2444
<b>Operacinio vertinimo ir ekstremaliųjų situacijų prevencijos grupė</b>			
2.	grupės vadovė	Vilniaus miesto savivaldybės administracijos Saugaus miesto departamento Civilinės saugos skyriaus vedėja	(8 5) 211 2217
<b>Informacijos valdymo grupė</b>			
7.	grupės vadovas	Vilniaus miesto savivaldybės administracijos Saugaus miesto departamento Civilinės saugos skyriaus vedėjo pavaduotoja	(8 5) 211 2811
<b>Materialinio techninio aprūpinimo grupė</b>			
9.	grupės vadovas	Vilniaus miesto savivaldybės administracijos Miesto ūkio ir transporto departamento direktoriaus pavaduotojas	(8 5) 211 2157
<b>Visuomenės informavimo grupė</b>			
16.	grupės vadovė	savivaldybės Tarybos ir mero sekretoriato Rinkodaros ir komunikacijos skyriaus vyriausioji specialistė	(8 5) 211 2769
<b>Administravimo grupė</b>			
18.	grupės vadovė	Vilniaus miesto savivaldybės administracijos Saugaus miesto departamento Civilinės saugos skyriaus vyriausioji specialistė	(8 5) 211 2504
<b>Elektroninių ryšių organizavimo ir palaikymo grupė</b>			
21.	grupės vadovas	Vilniaus miesto savivaldybės administracijos E. miesto departamento Informacinių technologijų skyriaus vedėjas	(8 5) 211 2212

### SAVIVALDYBĖS EKSTREMALIŲ SITUACIJŲ KOMISIJOS KONTAKTAI

<b>VILNIAUS MIESTO SAVIVALDYBĖS ESK SUDĖTIS</b>		
Pareigos savivaldybės ESK	Pareigos	Kontaktai
Pirmininkas	Vilniaus miesto savivaldybės administracijos direktorius (komisijos pirmininkas)	(8 5) 211 2616

### SAVIVALDYBĖS CIVILINĖS SAUGOS DARBUOTOJŲ KONTAKTAI

Eil. Nr.	Pareigos	Kontaktai
1.	Civilinės saugos skyriaus vedėja	(8 5) 211 2217
2.	Civilinės saugos skyriaus vedėjo pavaduotoja	(8 5) 211 2811

3.	Civilinės saugos skyriaus vyriausioji specialistė	(8 5) 211 2504
4.	Civilinės saugos skyriaus vyriausioji specialistė	(8 5) 211 2874

## **3 PRIEDAS**

# **MATERIALINIŲ IŠTEKLIŲ ŽINYNAS**

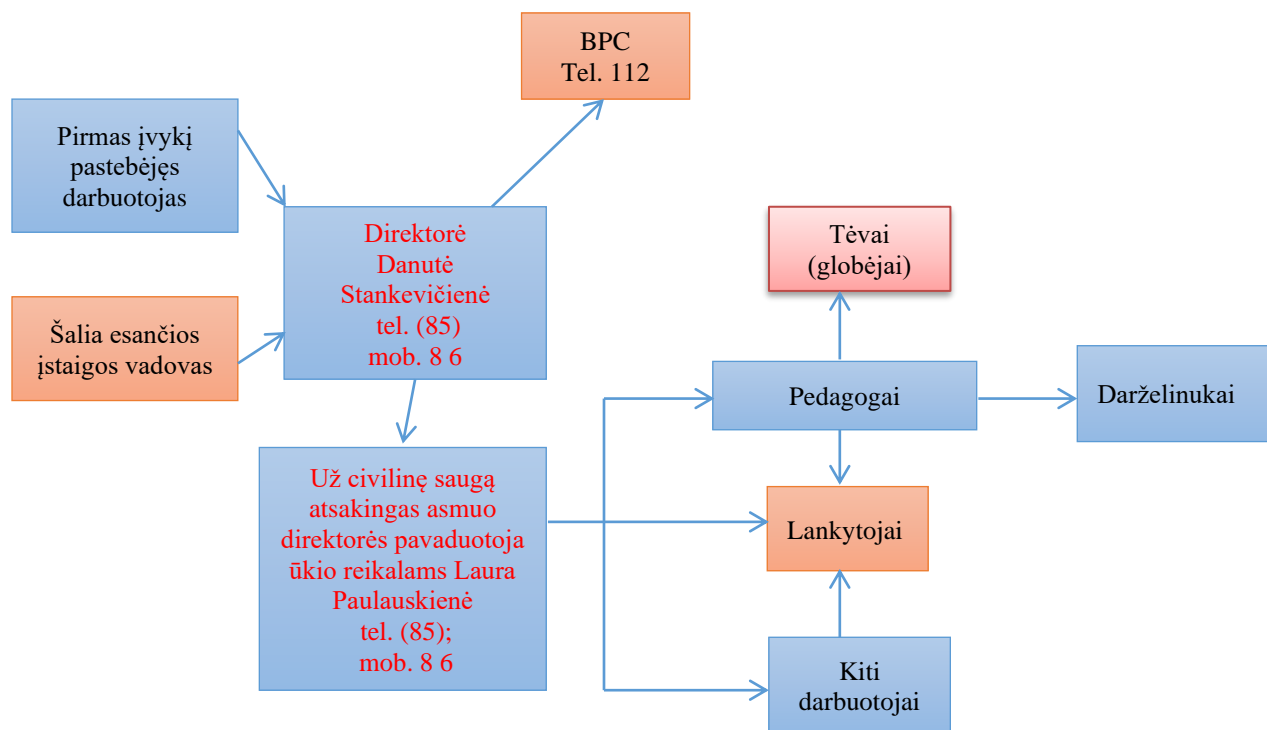
## MATERIALINIŲ IŠTEKLIŲ ŽINYNAS

Eil. Nr.	Priemonė	Kiekis	Techniniai duomenys	Valdytojas	Kontaktiniai duomenys	Pavojus, į kurį atsižvelgiant numatyti materialiniai ištekliai
1	2	3	4	5	6	7
1.	Milteliniai gesintuvai	5 vnt.	Milteliniai	Vilniaus lopšelis-darželis „Švelnukas“	tel. (8 5) 276 6342, el. p. <a href="mailto:rastine@svelnukas.vilnius.lm.lt">rastine@svelnukas.vilnius.lm.lt</a> ,	Gaisras
2.	Pirmosios pagalbos rinkiniai	7 vnt.	Pilnos komplektacijos	Vilniaus lopšelis-darželis „Švelnukas“	tel. (8 5) 276 6342, el. p. <a href="mailto:rastine@svelnukas.vilnius.lm.lt">rastine@svelnukas.vilnius.lm.lt</a> ,	Atsitikus bet kuriam pavojui, esant poreikiui
3.	Medicininės kaukės	100 vnt.	Nosį ir burną dengiančios, trijų sluoksnių medicininės kaukės	Vilniaus lopšelis-darželis „Švelnukas“	tel. (8 5) 276 6342, el. p. <a href="mailto:rastine@svelnukas.vilnius.lm.lt">rastine@svelnukas.vilnius.lm.lt</a> ,	Atsitikus bet kuriam pavojui, esant poreikiui
4.	Stabiliojo jodo preparatai	vnt.	Tabletės laikomos Specialistų kabinete	Vilniaus lopšelis-darželis „Švelnukas“	tel. (8 5) 276 6342, el. p. <a href="mailto:rastine@svelnukas.vilnius.lm.lt">rastine@svelnukas.vilnius.lm.lt</a>	Įvykus branduolinei ar radiologinei avarijai

**4 PRIEDAS**  
**PERSPĖJIMO APIE ĮVYKĮ SCHEMA**



## PERSPĖJIMO APIE ĮVYKĮ SCHEMA

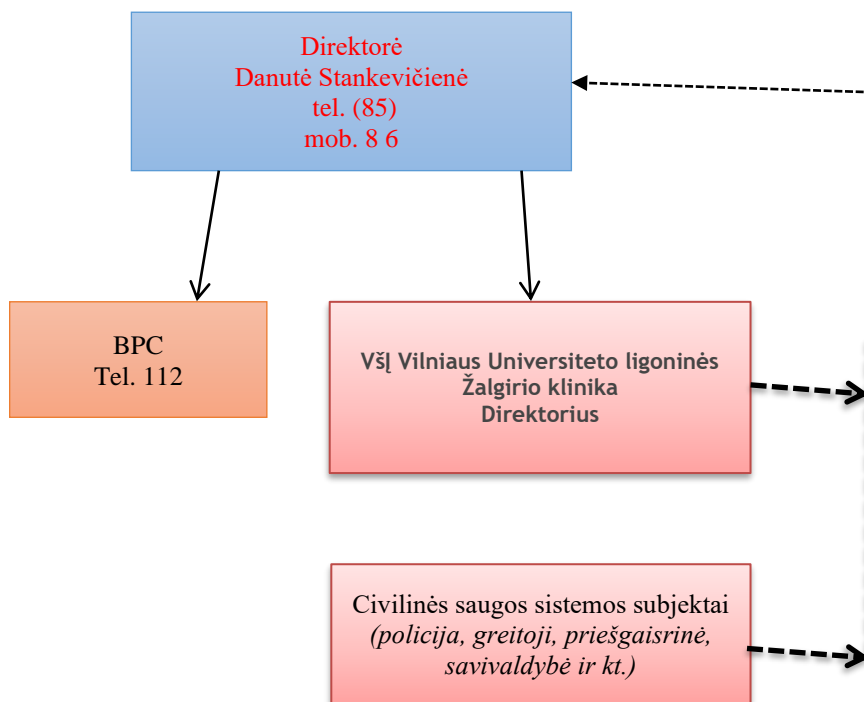


Perspėjami įstaigos darbuotojai

Perspėjami asmenys esantys už įstaigos ribų

## 5 PRIEDAS

### KEITIMOSI INFORMACIJA APIE ĮVYKĮ SCHEMA



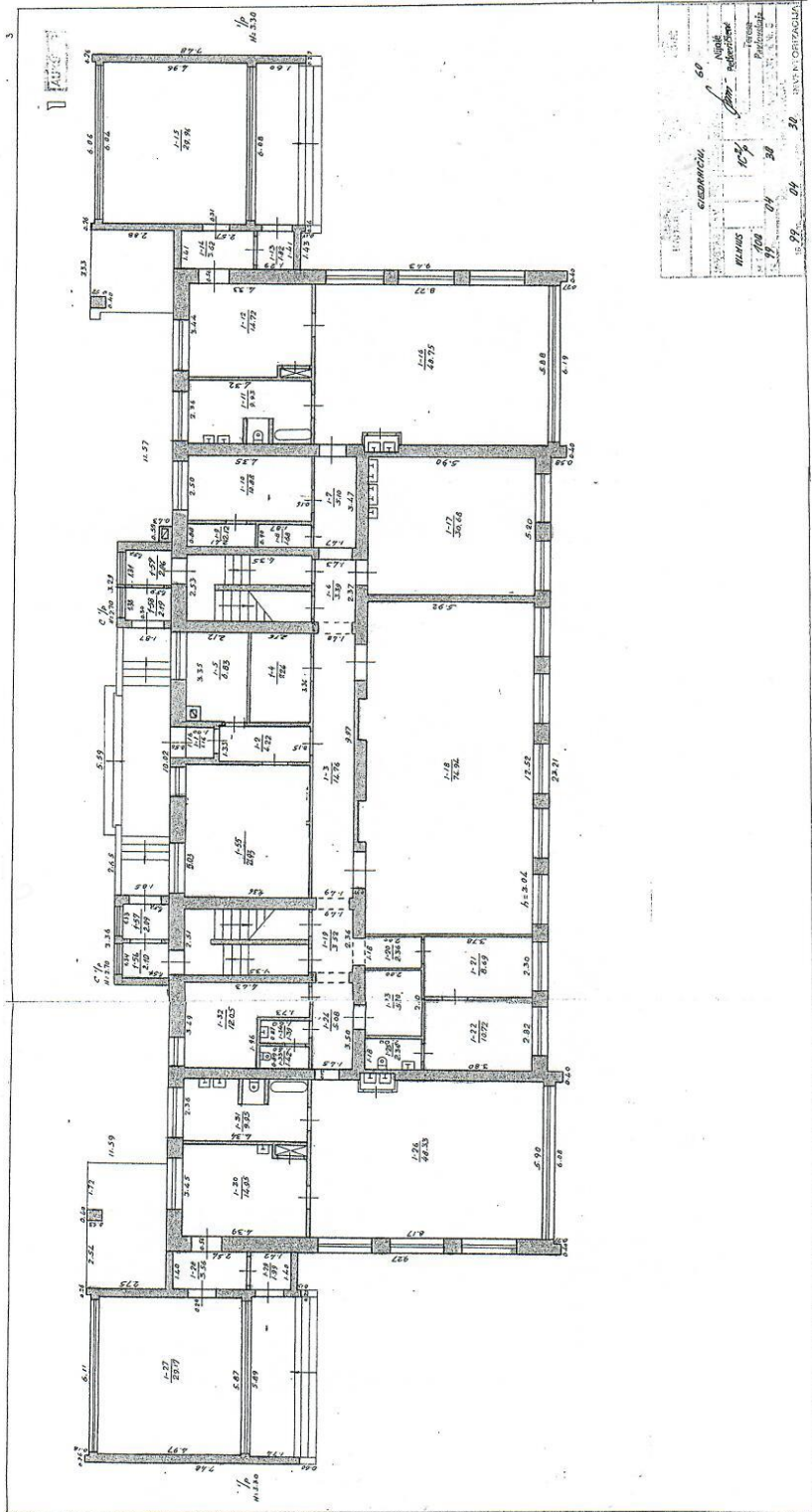
→ Informacijos perdavimas  
- - - - -> Informacijos priėmimas

## 6 PRIEDAS

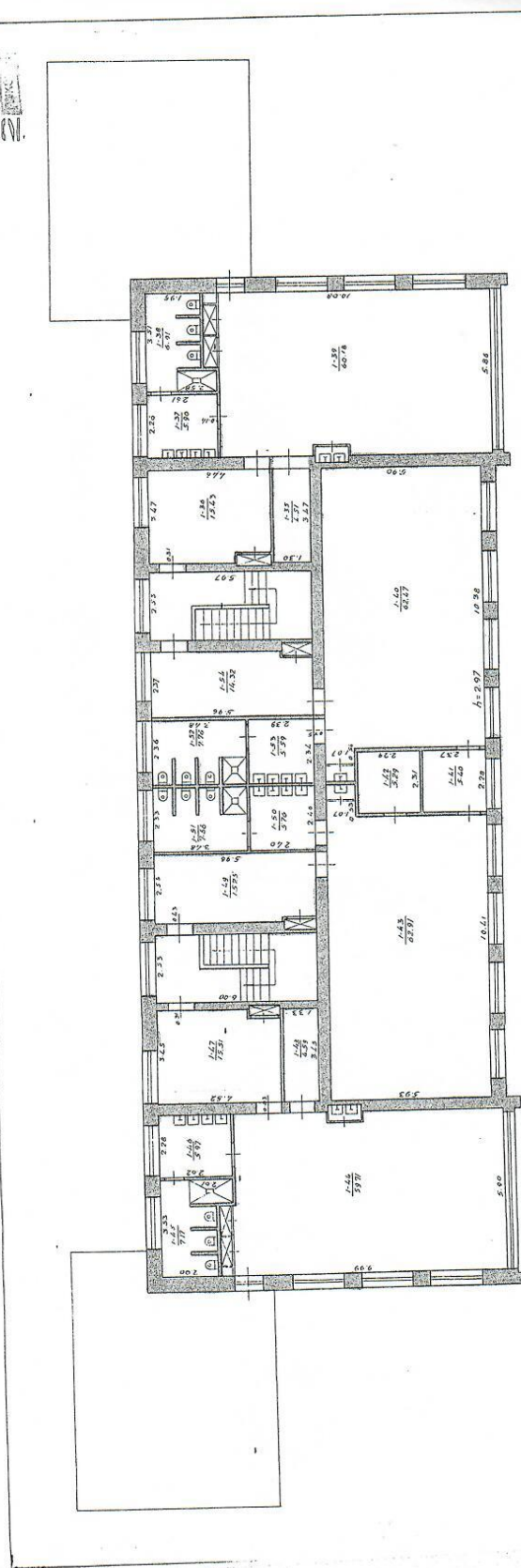
### DARBUOTOJŲ KONTAKTINĖ INFORMACIJA

Eil. Nr.	Vardas, pavardė	Pareigos ir numatytos funkcijos	Kontaktai
1.	Danutė Stankevičienė	Direktorius (atsakingas už informacijos priėmimą ir perdavimą)	Tel. 85 276 63 42
2.	Laura Paulauskienė	Direktoriaus pavaduotoja ūkio reikalams (atsakinga už civilinę saugą)	Tel. 85 276 63 42
3.	Dalia Banaitienė	Direktoriaus pavaduotoja ugdymui	Tel. 85 276 63 42
4.			

**7 PRIEDAS**  
**TERITORIJOS IR (AR) PASTATO PLANAS**

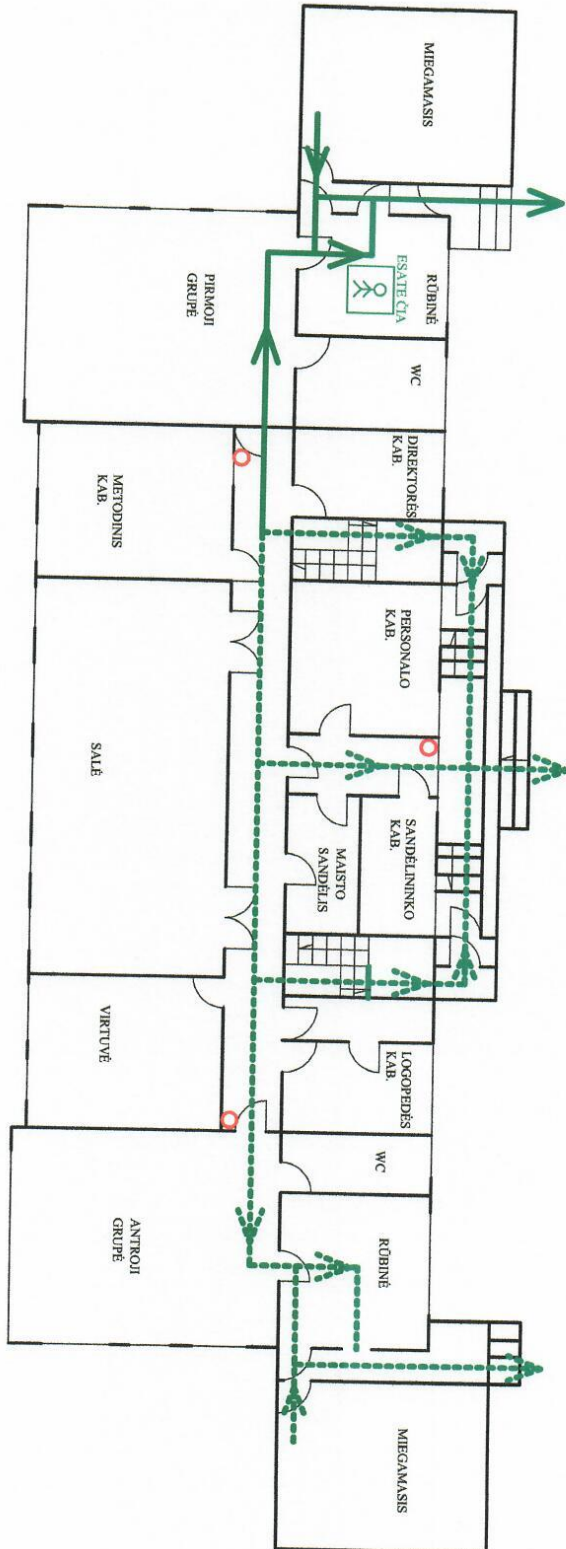


CHIEDZĄCY	68	Niobe	publika
MIASTO	10%	Jan	Jan
NR	04	70	100
19	04	70	100
29	04	70	100
39	04	70	100
49	04	70	100
59	04	70	100
69	04	70	100
79	04	70	100
89	04	70	100
99	04	70	100
109	04	70	100
119	04	70	100
129	04	70	100
139	04	70	100
149	04	70	100
159	04	70	100
169	04	70	100
179	04	70	100
189	04	70	100
199	04	70	100
209	04	70	100
219	04	70	100
229	04	70	100
239	04	70	100
249	04	70	100
259	04	70	100
269	04	70	100
279	04	70	100
289	04	70	100
299	04	70	100
309	04	70	100
319	04	70	100
329	04	70	100
339	04	70	100
349	04	70	100
359	04	70	100
369	04	70	100
379	04	70	100
389	04	70	100
399	04	70	100
409	04	70	100
419	04	70	100
429	04	70	100
439	04	70	100
449	04	70	100
459	04	70	100
469	04	70	100
479	04	70	100
489	04	70	100
499	04	70	100
509	04	70	100
519	04	70	100
529	04	70	100
539	04	70	100
549	04	70	100
559	04	70	100
569	04	70	100
579	04	70	100
589	04	70	100
599	04	70	100
609	04	70	100
619	04	70	100
629	04	70	100
639	04	70	100
649	04	70	100
659	04	70	100
669	04	70	100
679	04	70	100
689	04	70	100
699	04	70	100
709	04	70	100
719	04	70	100
729	04	70	100
739	04	70	100
749	04	70	100
759	04	70	100
769	04	70	100
779	04	70	100
789	04	70	100
799	04	70	100
809	04	70	100
819	04	70	100
829	04	70	100
839	04	70	100
849	04	70	100
859	04	70	100
869	04	70	100
879	04	70	100
889	04	70	100
899	04	70	100
909	04	70	100
919	04	70	100
929	04	70	100
939	04	70	100
949	04	70	100
959	04	70	100
969	04	70	100
979	04	70	100
989	04	70	100
999	04	70	100






**8 PRIEDAS**  
**DARBUOTOJŲ IR LANKYTOJŲ EVAKAVIMO SCHEMA**

## PIRMO AUKŠTO PLANAS



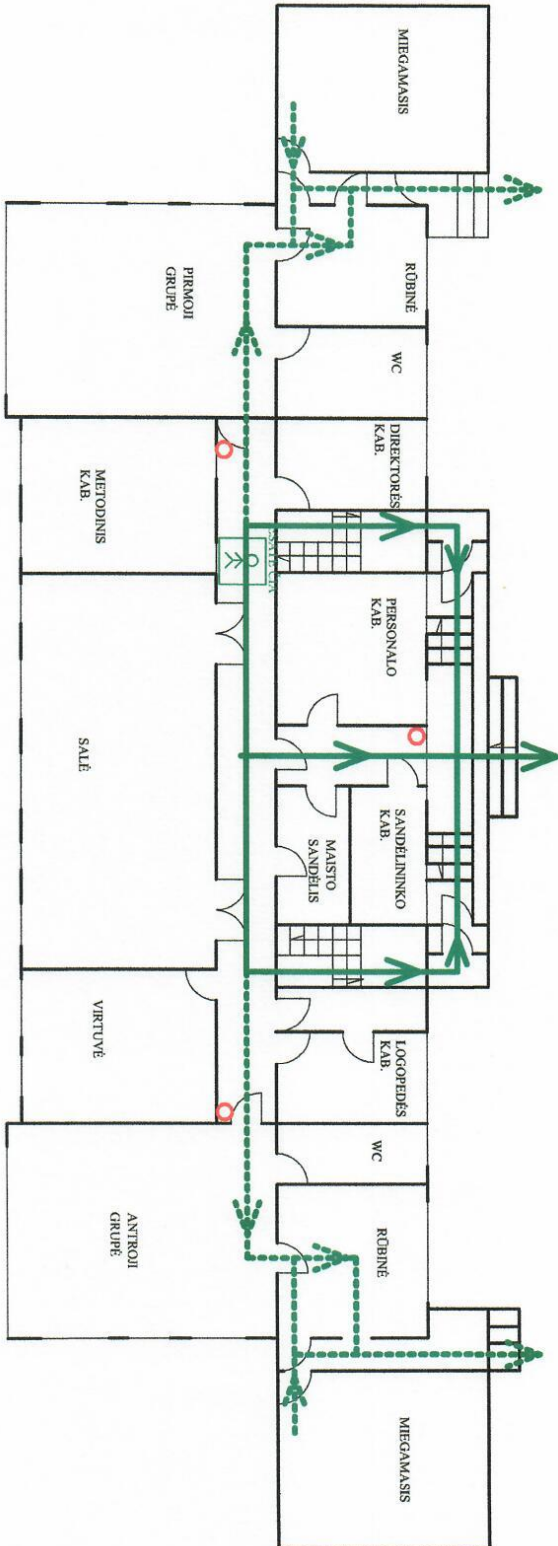
### EKSPLIKACIJA

-  ESATĖ ČIA
-  – Jūs esate čia (plano vieta)
-  – Gestituvas



## 112 - BENDROSIO PAGAALBOS TELEFONAS



## PIRMO AUKŠTO PLANAS

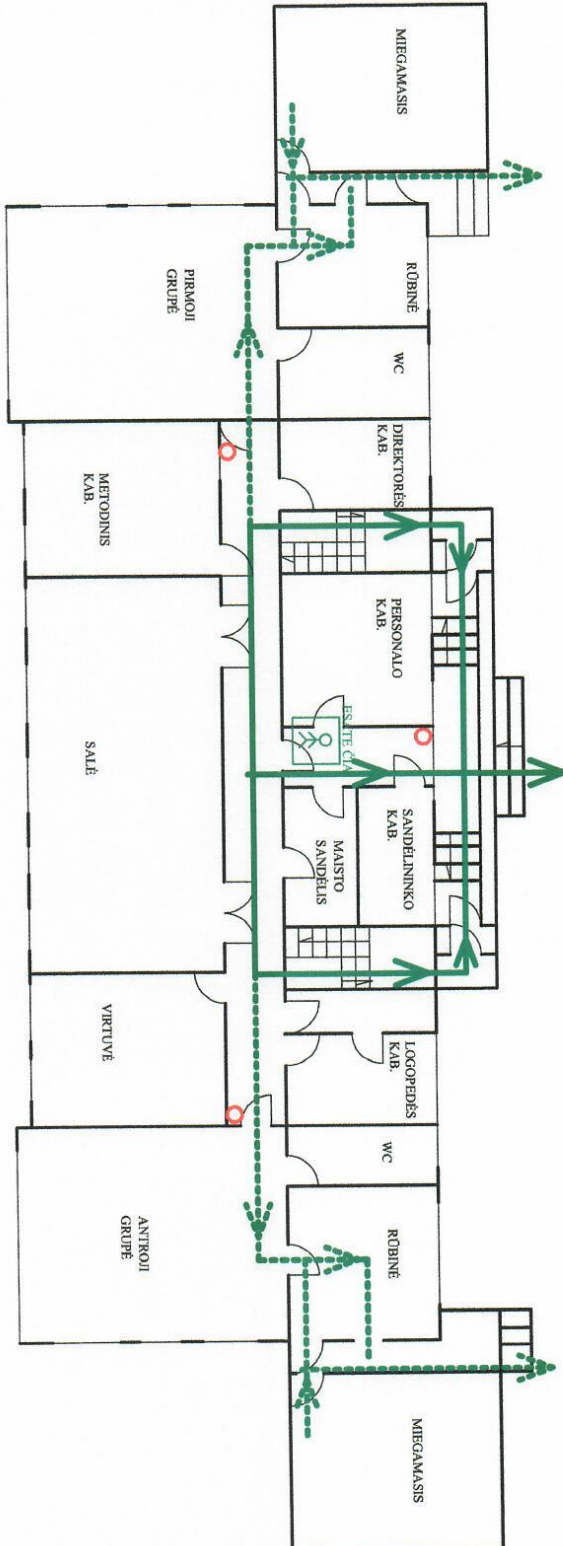


### EKSPĻIKĀCIJA

-  PSALTE CIĀ  
 – Jūs esatē ģia (plano vietā)  
 – Ģesintuvas

## 112 - BENDROSIOS PAGALBOS TELEFONAS

## PIRMO AUKŠTO PLANAS



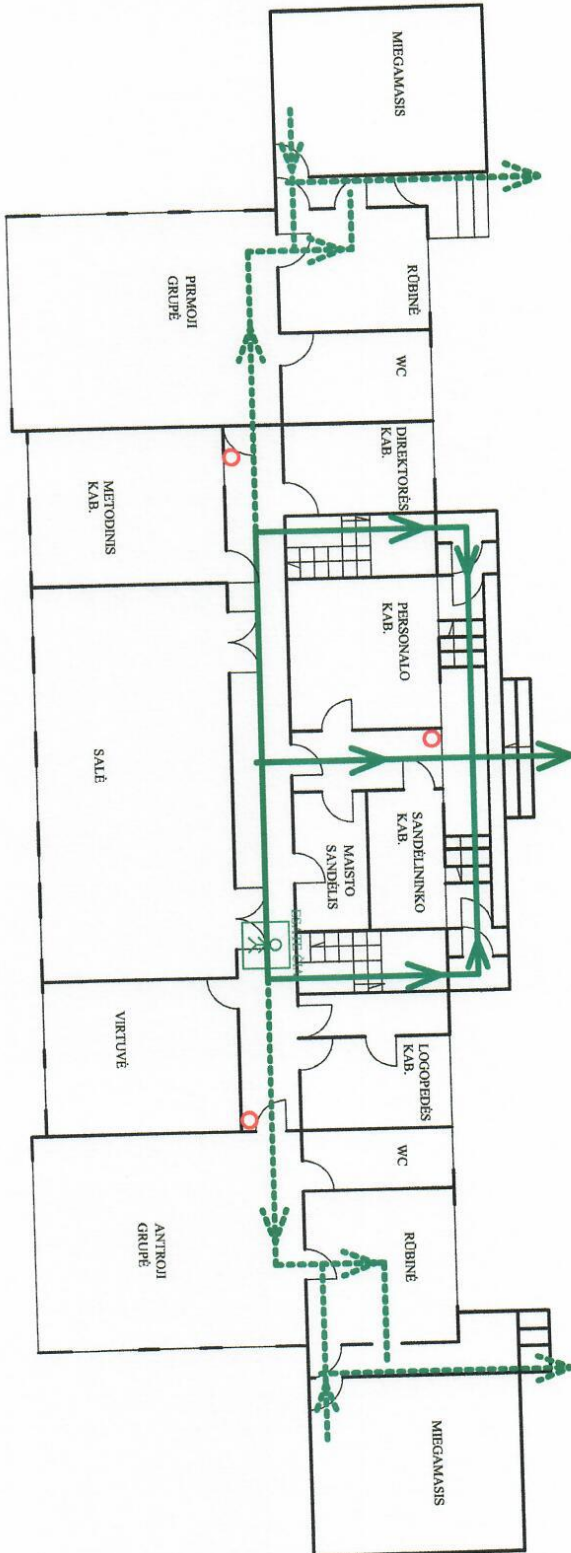
### EKSPLIKACIJA

ESTETĖ CIA  
- Jūs esate čia (plano vieta)



○ - Gestinivas

## 112 - BENDROSIOS PAGALBOS TELEFONAS

## PIRMO AUKŠTO PLANAS

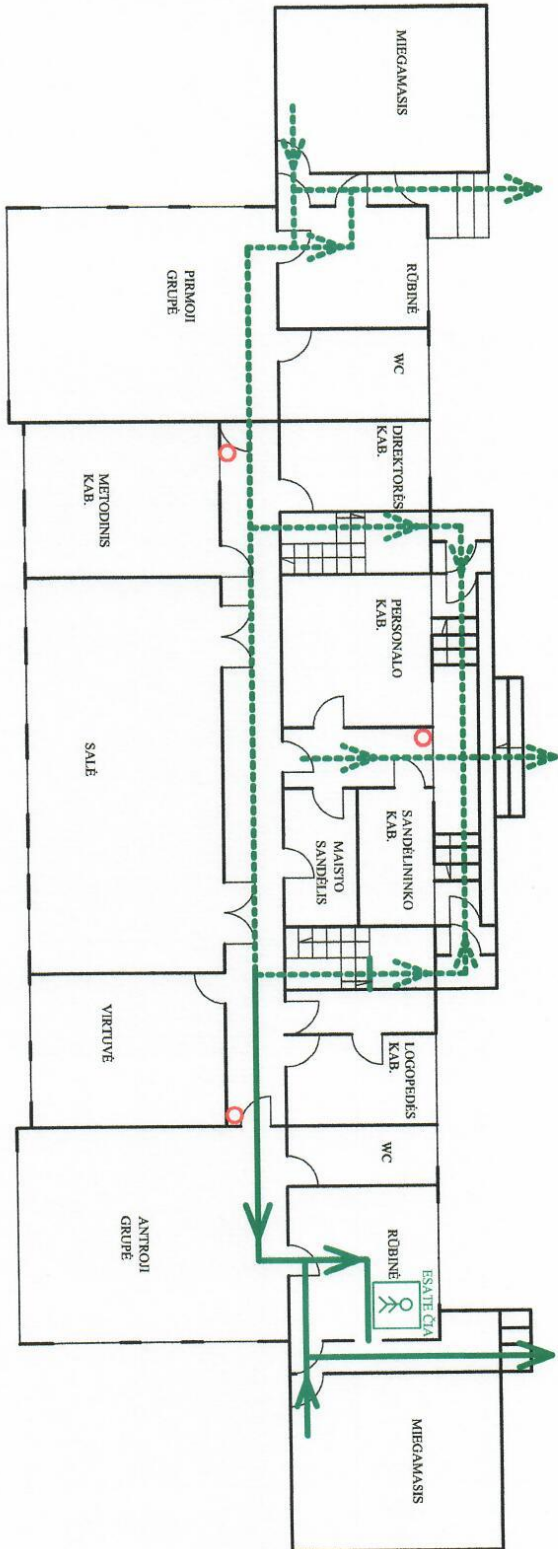


### EKSPLIKACIJA



-  ESATĒ CAJĀ – Jūs esatē vīa (plano vīctā)
-  – Ģesīntuvas

## 112 - BENDROSIOS PAGALBOS TELEFONAS

## PIRMO AUKŠTO PLANAS

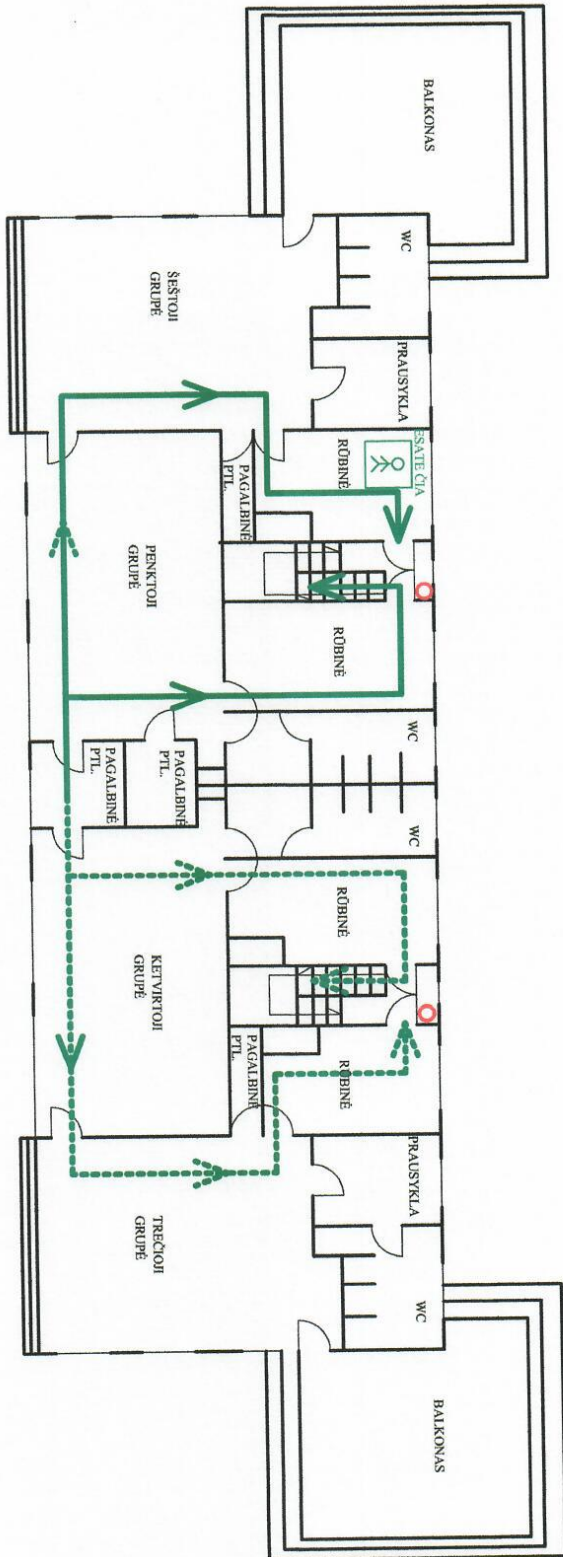


### EKSPLIKACIJA



-  ESATE CIA – Jūs esate čia (plano vieta)
-  – Gestinuvės

## 112 - BENDROSIOS PAGALBOS TELEFONAS

## ANTRO AUKŠTO PLANAS

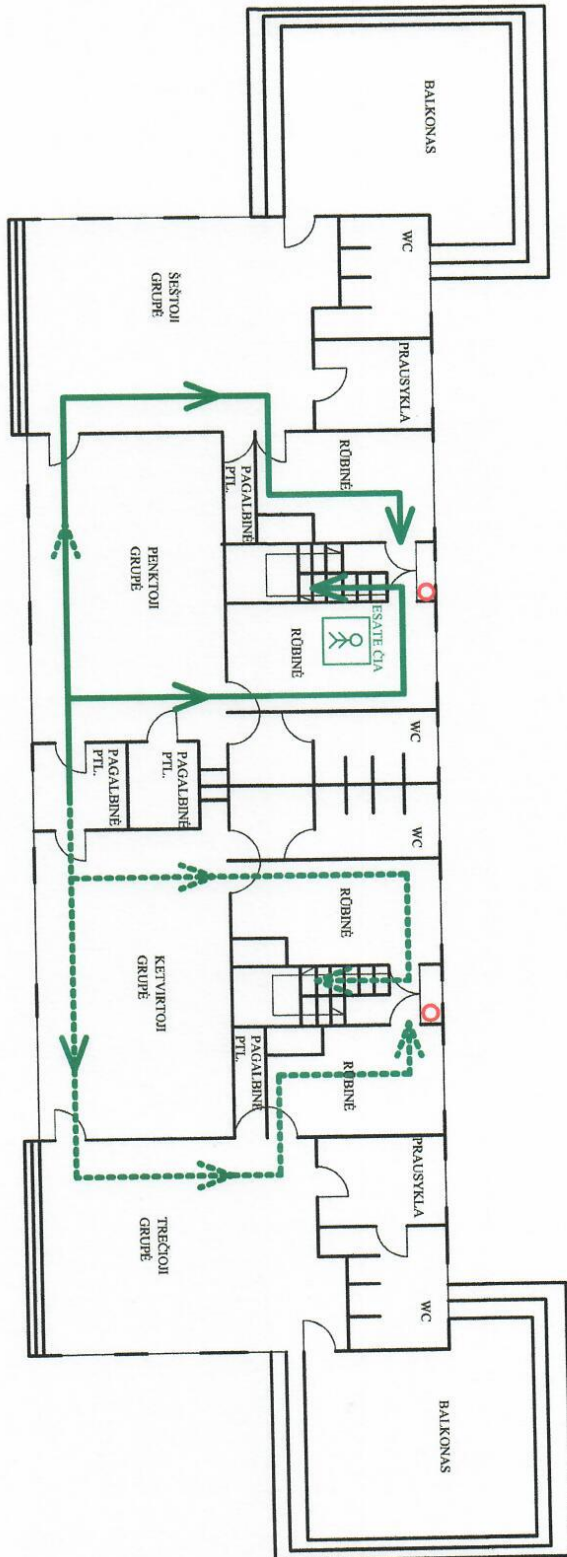


### EKSPLIKACIJA

-  – Išsate čia (plano vieta)
-  – Gestinavas

## 112 - BENDROSIOS PAGALBOS TELEFONAS

## ANTRO AUKŠTO PLANAS



### EKSPLIKACIJA

ESATE ČIA



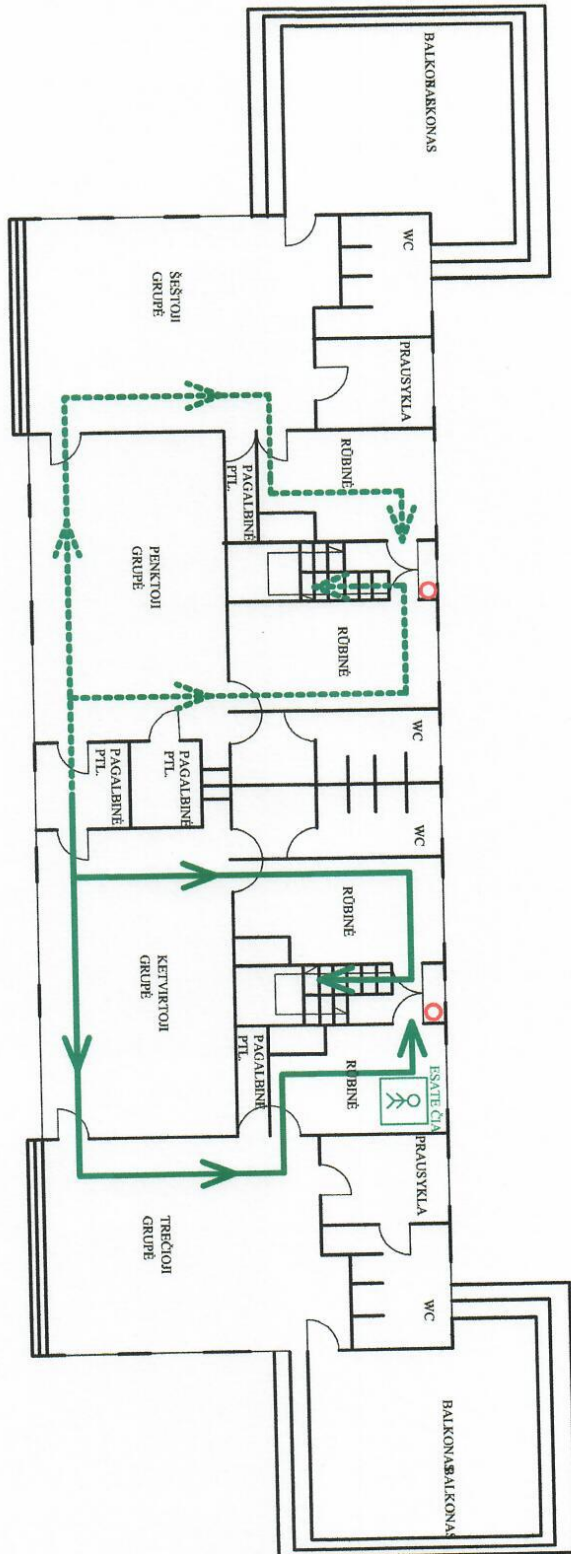
— Jūs esate čia (plano vieta)






— Gestinuvys

## 112 - BENDROSIOS PAGALBOS TELEFONAS

# ANTRO AUKŠTO PLANAS

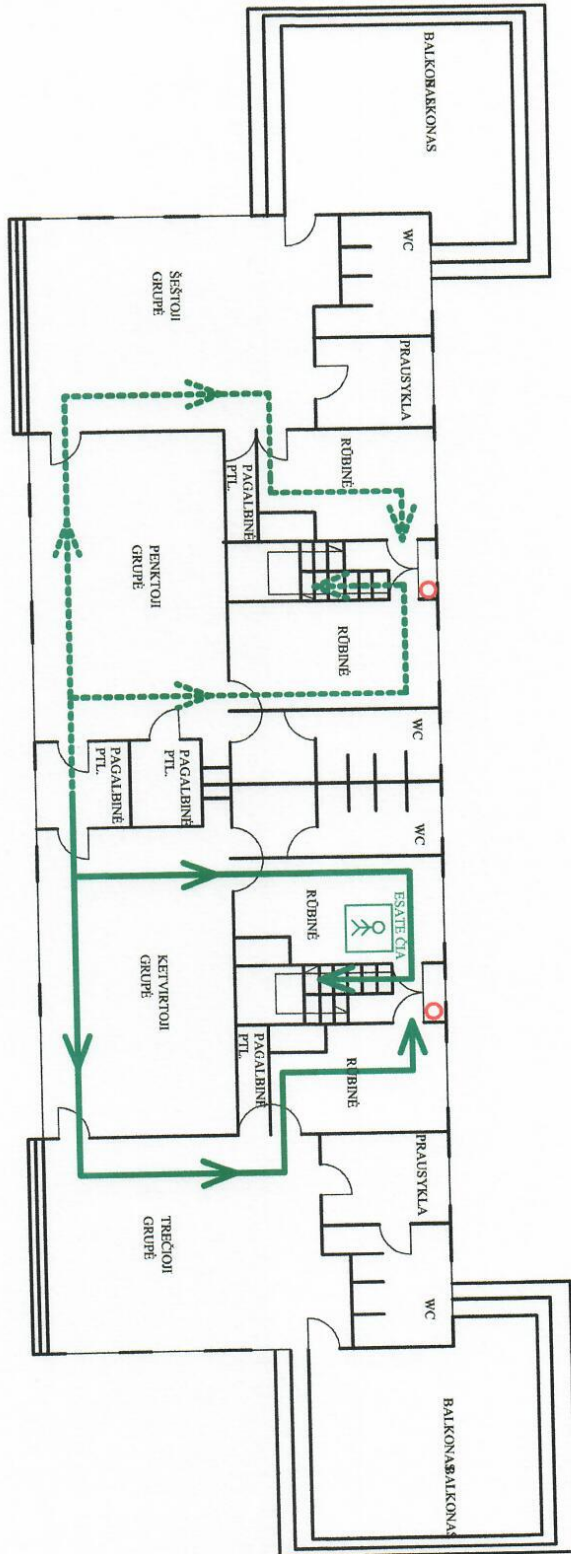


## EKSPLIKACIJA

-  ESATĖ CIA
-  - Jūs esate čia (plano vieta)
-  - Gestintuvas

## 112 - BENDROSIOS PAGALBOS TELEFONAS

# ANTRO AUKŠTO PLANAS



## EKSPLIKACIJA

- ESATĖ CIA
- Jūs esate čia (plano vieta)
- Gestintuvai

## 112 - BENDROSIOS PAGALBOS TELEFONAS



**9 PRIEDAS**  
**INFORMACIJA APIE EVAKUOTUS DARBUOTOJUS IR/AR**  
**LANKYTOJUS**

## INFORMACIJA APIE EVAKUOTUS DARBUOTOJUS IR/AR LANKYTOJUS

<b>Eil. Nr.</b>	<b>Kontrolės zona</b>	<b>Evakuoti visi asmenys (+/-)</b>	<b>Pastabos (evakuotų žmonių skaičius)</b>
1.	Grupė „Ežiukai“		
2.	Grupė „Nykštukai“		
3.	Grupė „Boružiukai“		
4.	Grupė „Pelėdžiukai“		
5.	Grupė „Švelnukai“		
6.	Grupė „Smalsučiai“		
7.	Darbuotojai		